



ПАСПОРТ
ВОХОМСКОГО
муниципального района
Костромской области

СОДЕРЖАНИЕ

	стр.
I. ОБЩАЯ ХАРАКТЕРИСТИКА МУНИЦИПАЛЬНОГО РАЙОНА	3
1. Краткая характеристика муниципального района (городского округа)	3
2. Территория и институциональная структура муниципального образования	9
3. Органы местного самоуправления	12
4. Демография и трудовые ресурсы	15
4.1. Демографическая ситуация и миграционные процессы	15
4.2. Трудовые ресурсы, занятость и денежные доходы населения	16
II. РАЗВИТИЕ РЕАЛЬНОГО СЕКТОРА ЭКОНОМИКИ	16
1. Промышленное производство	16
2. Сельское хозяйство	20
2.1. Состояние и использование земель сельскохозяйственного назначения	20
2.2. Сельхозтоваропроизводители района	21
2.3. Продукция растениеводства, животноводства	22
2.4. Строительство и реконструкция производственных объектов в сельскохозяйственных организациях, фермерских хозяйствах, личных подсобных хозяйствах	23
3. Строительство	24
4. Потребительский рынок	25
5. Малое предпринимательство	26
III. ФИНАНСЫ МУНИЦИПАЛЬНОГО РАЙОНА	27
1. Консолидированный бюджет муниципального района	27
2. Финансовое состояние организаций, не относящихся к субъектам малого предпринимательства	28
3. Муниципальное имущество	28
IV. КАЧЕСТВО ЖИЗНИ НАСЕЛЕНИЯ	29
1. Жилищно-коммунальное хозяйство	29
2. Транспорт и связь	32
3. Охрана окружающей среды и рациональное использование природных и лесных ресурсов	33
3.1. Охрана водных ресурсов и атмосферного воздуха	33
3.2. Охрана и рациональное использование лесных ресурсов	34
4. Социальная сфера	34
4.1. Образование	34
4.2. Здравоохранение	37
4.3. Культура и искусство, сохранение объектов культурного наследия	38
4.4. Физкультура и спорт	40
4.5. Организация работы с молодежью	40
4.6. Туризм	41
V. ИНВЕСТИЦИОННАЯ ДЕЯТЕЛЬНОСТЬ	41
VI. ПРИЛОЖЕНИЯ К ПАСПОРТУ	43

I. ОБЩАЯ ХАРАКТЕРИСТИКА ВОХОМСКОГО МУНИЦИПАЛЬНОГО РАЙОНА

1. КРАТКАЯ ХАРАКТЕРИСТИКА

1. Символика района.



Геральдическое описание герба Вохомского муниципального района гласит:

«В зеленом поле с лазоревым (синим, голубым) левым краем поверх всего восстающий золотой медведь, держащий перед собой золотой хлеб с серебряной солонкой на серебряном рушнике, украшенном на концах червленым (красным) узором».

Герб Вохомского муниципального района может воспроизводиться в двух равнодопустимых версиях:

без вольной части;

с вольной частью- четырехугольником, примыкающим к верхнему и правому краю щита с воспроизведенными в нем фигурами герба

Костромской области.

Обоснование символики герба Вохомского муниципального района.

История Вохомского муниципального района уходит своими корнями вглубь веков. Центр района- поселок Вохма, впервые упоминается в 1740 г как с. Вознесенье, возникшее на перекрестке древних торговых путей и получившее свое название по центральной церкви Вознесения Христа Спасителя (позже -Вознесенский Леспромхоз). Впоследствии село переименовано по названию реки – Вохма (**лазоревый край герба**).

Выгодное географическое положение села способствовало развитию торговых отношений между территориями России, - именно здесь проводились по четыре ежегодных ярмарки, на которые свозились разнообразные товары со всего края, завязывались торговые связи. Кроме того, Вохомская земля славилась плодородием и изобилием хлеба, жители района занимаются выращиванием зерновых культур, льноводством, производством мясомолочной продукции и отличаются трудолюбием, смекалкой, гостеприимством, что и символизирует **медведь с «хлебом –солью» на рушнике с красным узором**.

Медведь – символ предусмотрительности, богатырской силы, и вместе с тем, добродушия и нерасторопности.

Хлеб с солонкой -«хлеб –соль» -символ гостеприимства, дружбы и согласия.

Хлеб - ежедневная пища человека, добываемая огромным трудом (красная часть герба) : сев, рост хлебов, их жатва, помол муки, просеивание через решето, замешивание теста, выпечка хлеба в печи.

Соль - благодаря своей способности сохранять и сохраняться, символизирует нравственные и духовные достоинства, отвращает несчастья.

Золото - это цвет солнца, богатства, плодородия, символизирует уважение.

Серебро в геральдике - символ чистоты, мудрости, благородства, мира, взаимосотрудничества.

Красный цвет в геральдике - символ храбрости, мужества, красоты и труда.

Зеленая часть герба -также дополняет символику и говорит о богатой природе Вохомского края.

Зеленый цвет - символ весны, радости, надежды.

Лазурь -символ славы, чести, верности, искренности.

2. Историческая справка.

Вохомский район был образован 13 августа 1924 года постановлением 3-й сессии Северо-Двинского губисполкома 1X созыва. Осенью 1924 года в состав района включается на правах сельсовета Хорошевская волость Ветлужского края Нижегородской области. Земли Вохомского края в разные годы входили в состав Архангелогородской губернии. Позднее Вознесенская (Вохомская) волость находилась в административном подчинении в составе Никольского уезда Вологодской области. В 1944 году Вохомский район вошел в состав Костромской области

История вохомского края уходит своими корнями в глубь веков. По словам летописи здесь жили всякие народы: весь, меря, емь, Пермь, Печера, Угра, объединенные позднее под общим названием «чуди заволоцкой». Колонизация края русскими началась со стороны Великого Новгорода, а позднее – и Ростовско-Суздальской Руси и протекала мирно. Местное население было редким и для пришельцев имелось много свободных земель.

Основной комплекс построек на территории края сложился к концу XV века. К этому времени следует отнести и появление большинства наших сел. Самыми древними являются села Тихон (1470г), Кажирово (1592 г), Хорошая–Круглица (1628г), Никола (конец XV в).

На Вохомской земле никогда не было крепостного права, ее не топтала татарская конница.

Старинное русское село Вознесенье (Вохма) возникло на перекрестке древних торговых путей. Свое название оно получило по центральной церкви Вознесения Христа Спасителя, построенной в 1740 г, и было центром Вознесенской волости, расположенной в бассейне реки Вохма и входившей в состав Никольского уезда Вологодской губернии. Выгодное географическое положение села способствовало развитию торговых отношений.

Во второй половине XVIII в. при Никольском погосте была построена пристань и жители края вели значительную торговлю с Казанью и Вяткой.

Основным занятием населения края было земледелие. Земли Вохомской волости, в сравнении с соседними, считались более плодородными. Здесь выращивалось большое количество хлебных растений «лучших пород»; крепкие крестьянские хозяйства имели у себя запасы хлеба в сотни пудов и держали по 10-15 голов скота. В Вохме разводили лен, пеньку, это было единственное место в уезде, где существовало пчеловодство.

Промышленность была представлена винокуренными заводами купцов Ногина и Казакова, несколькими водяными мельницами и мелкими кустарными производствами – кожевенными, маслобойными и т.п.

К концу XIX в. в селе Вознесенье–Вохма была одна начальная и одна церковно-приходская школы, земская больница, ремесленное и городское училища, почтово-телеграфное отделение.

В 1919 году по инициативе земского врача Михаила Александровича Осипова в Вохме был создан музей.

Первые десятилетия XX века стали временем больших потрясений для жителей России, в том числе и вохмичей.

В районе создаются коммуны, ТОЗ, различные промысловые артели. Однако насильственная коллективизация вызывает резкое противодействие среди населения: в Хорошевском сельском Совете группа раскулаченных оказывает вооруженное сопротивление проводимым преобразованиям. В 1932 году в вооруженной схватке с ними погибает начальник милиции Данилов И.А. Его бюст установлен в Вохме возле здания РОВД..

А в 1928 году малоизвестное село Вохма прославилось на весь мир. «Виновником» его славы стал молодой радиолюбитель Николай Шмидт, поймавший сигнал бедствия с итальянского дирижабля Нобилия.

Высокий патриотизм проявили вохмичи в годы Великой Отечественной войны 1941-1945 гг.

Вохомская земля дала стране семь Героев Советского Союза, полного кавалера Орденов Славы; всего орденами и медалями в годы войны награждено около 3000 человек.

С 1969 года в Вохме работает краеведческий музей – филиал Костромского музея-заповедника «Ипатьевский монастырь». В 1991 году вновь начала действовать Сретенская церковь.

3. Географическое и природно-климатическое положение.

Вохомский муниципальный район расположен в северо-восточной части Костромской области, занимает территорию 339817 га. Протяженность района с севера на юг 120 км, с запада на восток 35 км.

На севере район граничит с Вологодской областью, на востоке - с Кировской областью и Октябрьским районом, на юге - с Поназыревским и Шарьинским районами, на западе - с Пыщугским и Павинским районами и Вологодской областью.

Административный центр района п. Вохма удален от областного центра на 457 км.

Климат района умеренно-континентальный и характеризуется холодной, продолжительной, снежной зимой и коротким умеренно теплым летом. Среднегодовая температура воздуха +1,6 градусов. Средняя многолетняя температура июля + 17,4 градуса, января - 13,7 градусов, абсолютный максимум июля +32 градуса, абсолютный минимум января - 41,5 градуса. Снеговой покров держится с середины ноября до середины апреля. Толщина его в среднем составляет 60 см. Почва промерзает на глубину 0,6 до 0,7 м. Господствующими ветрами являются южный, юго-западный. В среднем за год выпадает 608 мм осадков.

В орфографическом отношении большая часть района находится на южном склоне Северных Увалов, и характеризуется холмистым, относительно расчлененным рельефом, и лишь к югу от реки Ветлуги совсем иной характер рельефа территории, расположенной в пределах Ветлужско-Унженской низины. Это слабо всхолмленная плоская равнина, весьма слабо расчлененная, заболоченная и залесенная.

Земельный фонд района составляет 339817 га. В структуре преобладают земли лесного фонда - 78% и земли сельскохозяйственного назначения - 18,7%, доля всех остальных категорий земель в общем балансе незначительна - 3,3%.

Почвы в районе преимущественно подзолистые, реже песчаные, на заболоченных участках широко развиты торфяные и подзолисто-болотные.

Территория района расположена в подзоне южной тайги европейской части России. Коренными являются еловые леса, развитые на суглинистых грунтах водоразделов, хотя в своем первоначальном виде они почти не сохранились. В настоящее время широкое развитие получили вторичные смешанные осиново-березово-еловые леса. В долинах рек на песчаных почвах преобладают сосновые леса.

В естественном виде встречаются клен, липа, пихта, дуб, отдельными вкраплениями имеют место произрастание можжевельника. Во втором ярусе лесов и по берегам рек произрастают рябина, калина, крушина, черемуха, ива многих видов, малина, смородина красная и черная, на болотах -клюква, голубика, морошка. Произрастает в большом количестве на вырубках брусника, земляника. Во влажных елово-осиновых насаждениях в обилии произрастает черника. Имеет место большое разнообразие съедобных грибов: грузди, рыжик, волнушка, сыроежка, валуй, белый гриб, подосиновик, подберезовик, опенок, лисичка, моховик.

Отмечается огромное многообразие трав, среди которых много лекарственных, например: пижма, мать-и-мачеха, одуванчик, хвощ полевой, лапчатка, зверобой, кипрей, череда и другие.

Все реки района относятся к бассейну р. Ветлуга. Главные водные артерии - р. Ветлуга и ее правый приток р. Вохма, которая протекает по территории района с севера на юг. Кроме их по территории района протекает большое количество рек, речек и ручейков: р. Пенома, р. Шубот, р.Нюрюг, р. Вочь, р. Паговец и др.

Богат и разнообразен животный мир лесов района. В лесах водятся промысловые звери: лось, медведь, кабан, заяц-беляк, лиса, волк, рысь, куница, хорек, горностай, ласка, белка, бобр, выдра, норка, ондатра, бурундук. Водится промысловая охотничья птица: глухарь, тетерев, рябчик, утки разных видов, вальдшнеп, бекас, чибис, кроншнеп, коростель. По берегам рек, ручьев, на болотах есть мелкие кулики.

Рыбопродуктивность водоемов невысока, в реках водится разнообразная рыба: хариус, щука, окунь, жерех, судак, стерлядь, лещ, язь, голавль, елец, плотва, налим, уклея, ерш, пескарь. В пойменных озерах и старицах обитает карась, линь, местами на реках встречаются раки.

Недра района содержат достаточное количество глинистого сырья для производства кирпича, песка строительного, песчано-гравийной смеси и торфа, однако изученность минерально-сырьевых ресурсов явно недостаточна..

Необходимо проведение поисково-оценочных работ с целью обнаружения новых месторождений глины, песка, гравийно-песчаного материала, торфа и россыпного золота. Имеются возможности организации грязе- бальнеолечения и розлива минеральных лечебно-столовых подземных вод. Условия водоснабжения населения подземными водами для хозяйственно-питьевого водоснабжения благоприятны, разведанные месторождения удовлетворяют потребности.

4. Экологическая обстановка.

Район является достаточно благополучным по основным показателям экологического состояния территории, поскольку в его экономике практически отсутствует промышленность, влияющая на состояние окружающей среды. Экологическая обстановка в районе стабильная.

5. Потенциал для развития бизнеса.

Отличительной особенностью Вохомского муниципального района с точки зрения инвестиционной привлекательности является большая удаленность района от крупных городов и в том числе от областного центра. Плохое состояние дорожной сети, недостаточное обеспечение высококвалифицированными кадрами являются отрицательными факторами , сдерживающими привлечение инвесторов в район.

Большая часть территории района 242 тысячи га или 71% покрыты лесом, это основное природное богатство района, которое на сегодняшний день осваивается не в

полной мере, поэтому, одним из основных направлений развития района считается развитие производства по углубленной переработке древесины.

Значительная часть сельскохозяйственных угодий района не используется, поэтому при условии вложения инвестиций возможно увеличение производства различной сельскохозяйственной продукции.

Наличие потенциально возможных к разработке месторождений природно-сырьевых ресурсов при наличии инвесторов может позволить развивать промышленное производство.

На территории Вохомского района имеются 2 месторождения кирпичных глин, ориентировочные запасы 3,2 млн. куб.м. и 5 прогнозных площадей кирпичных суглинков. Разведано 7 месторождений песчано-гравийного материала и 7 месторождений песка строительного. Песчано-гравийные материалы пригодны для дорожного строительства. Велики запасы торфа в районе, пригодные как для сельского хозяйства, так и для топливной промышленности.

Торфомассив «Нижняя Вохма» занимает площадь 250 га с общим запасом торфа 1,2 млн. тонн в пересчете на влажность 40%. Основные параметры торфа: тип низинный, степень разложения 40%, пнистость 0,5-1%, кислотность 5,5%, ботанический состав осоковый лесной.

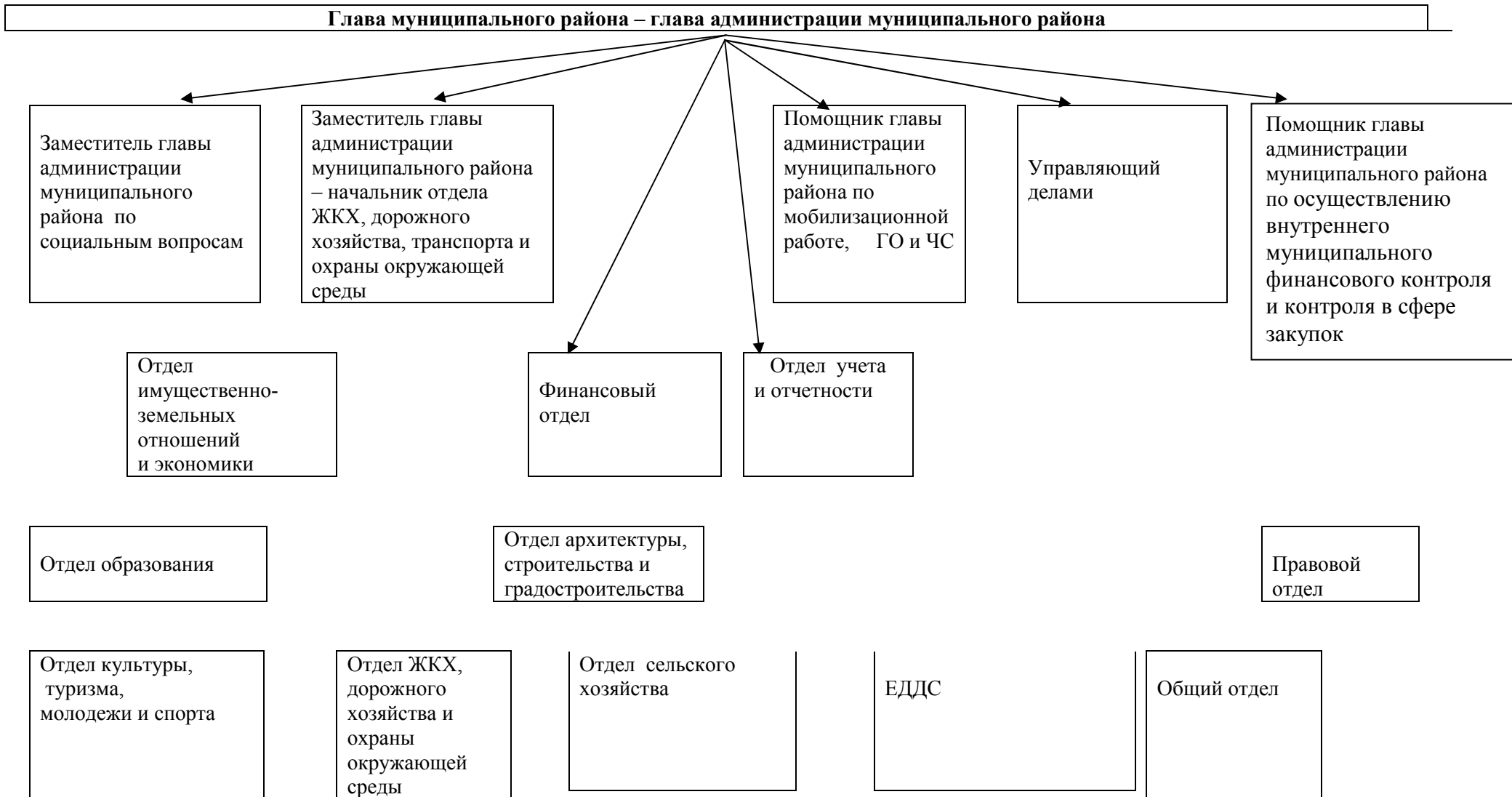
Практически повсеместно распространены на территории района минеральные подземные воды, которые могут использоваться для разливов в качестве лечебно-столовых, лечебных целей. По химическому составу минеральные воды являются хлоридно-сульфатно-натриевыми, хлоридно-натриевыми, с минерализацией от одного–двух до десяти и более грамм/куб.дм. На торфяных месторождениях под слоем торфа залегают торфяно-иловые лечебные грязи, которые могут применяться для грязе-бальнеолечения.

К числу потенциальных ресурсов района относятся плоды пищевых, лекарственных и технических дикорастущих растений (черники, клюквы, рябины, брусники, малины, а также съедобные грибы). В настоящее время уровень их использования не превышает 5%.

Красота и богатство природных ресурсов района, большое количество (более 30) культурных памятников деревянного зодчества могут быть привлекательны для развития этнографического туризма.

6. Структура администрации муниципального района (городского округа).

Структура администрации Вохомского муниципального района



Глава муниципального образования **Адеев Александр Михайлович**, контактный телефон **8-494-50 -2-13-48**.

7. Представительным органом муниципального района является Собрание депутатов Вохомского муниципального района.

Председатель Собрания депутатов Вохомского муниципального района

Адеева Галина Павловна

Контактный телефон **9-494-50-2-18-50**

8. Средством массовой информации на территории района является газета «Вохомская правда», учредителем данной газеты администрация района не является.

9. Муниципальные образования в составе муниципального района

В состав муниципального района входят 6 сельских поселений:

- 1) Бельковское сельское поселение, телефон 8-494-50-2-29-52
- 2) Вохомское сельское поселение, телефон -2-24-38 (8-494-50) ; факс 8-494-50-2-24-38
- 3) Воробьевицкое сельское поселение, телефон 8-494-50-5-14-64
- 4) Лапшинское сельское поселение, телефон 8-494-50-5-13-18
- 5) Петрецовское сельское поселение, телефон -8-494-50-3-11-98
- 6) Тихоновское сельское поселение, телефон -8-494-50-5-18-24

2. ТЕРРИТОРИЯ И ИНСТИТУЦИОНАЛЬНАЯ СТРУКТУРА МУНИЦИПАЛЬНОГО ОБРАЗОВАНИЯ

№ п/п	Показатели	Ед. измерения	Источник информации	2014г.	2015г.	2016г.	2017г.
1.	Общая площадь земельных участков в границах муниципального образования, всего	га	МО	337912	337912	337912	337912
	в том числе находящихся:						
1.1.	в собственности Российской Федерации	-"		10,0	10,0	10,0	10,0
1.2.	в собственности Костромской области	-"		160,0	160,0	160,0	160,0
1.3.	в собственности муниципального образования	-"		8,0	8,0	17626	18444
1.4.	в частной собственности	-"		33556	33556	15955	15137
1.5.	площадь земельных участков, государственная собственность на которые не разграничена	-"		304178	304178	304161	304161
2.	Количество муниципальных образований в составе муниципального района, всего	ед.		6	6	6	6
	в том числе:						

№ п/п	Показатели	Ед. измерения	Источник информации	2014г.	2015г.	2016г.	2017г.
2.1.	городских поселений	-"		-	-		
2.2.	сельских поселений	-"		6	6	6	6
3.	Количество населенных пунктов, всего в том числе:	-"	МО	181	164	164	164
3.1.	городские населенные пункты	-"		-	-	-	
	из них:						
3.1.1.	города областного значения	-"		-	-	-	
3.1.2.	города районного значения	-"		-	-	-	
3.1.3.	городские поселки (поселки городского типа, рабочие поселки)	-"		1	1	1	1
3.2.	сельские населенные пункты	-"		180	163	163	163
4.	Количество организаций, зарегистрированных на территории муниципального района, всего	ед.	МО	151	146	132	125
	в том числе по видам экономической деятельности:						
4.1	-сельское хозяйство, охота и предоставление услуг в этих областях	ед.		21	21	17	17
4.2	-лесозаготовки	ед.		6	6	5	4
4.3	-лесоводство	ед.		3	3	2	1
4.4	-производство пищевых продуктов, включая напитки и табака	ед.		6	6	5	5
4.5	-прочее производство	ед.		2	2	2	2
4.6	-издательская деятельность	ед.		1	1	1	1
4.7	-обработка древесины и производство изделий из дерева	ед.		10	10	8	8
4.8	-производство пара и горячей воды, тепловой энергии (котельными)	ед.		6	4	6	1
4.9	-забор, очистка и распределение воды	ед.					6
4.10	-строительство зданий и сооружений	ед.		4	5	5	5
4.11	-оптовая и розничная торговля	ед.		16	14	12	10
4.12	-связь	ед.		1	1	1	1
4.13	-транспорт	ед.		3	2	2	2
4.14	-страхование	ед.		1	1	1	1

№ п/п	Показатели	Ед. измерения	Источник информации	2014г.	2015г.	2016г.	2017г.
4.15	-государственное управление общего характера	ед.		14	14	14	12
4.16	-управление финансовой и фискальной деятельностью	ед.		5	5	5	5
4.17	-деятельность государственной противопожарной службы	ед.		1	1	1	1
4.18	-деятельность в области обязательного соц.обеспечения	ед.		3	3	3	3
4.19.	-образование	ед.		23	22	22	20
4.20	-здравоохранение и предоставление социальных услуг	ед.		5	5	5	4
4.21	-деятельность по организации отдыха и развлечений, культуры и спорта	ед.		4	4	4	5
4.22	-прочие виды деятельности	ед.		16	16	11	11
5.	Количество организаций муниципальной формы собственности, всего	ед.		44	42	42	46
	в том числе по видам экономической деятельности:						
5.1	-производство пищевых продуктов, включая напитки и табака	ед.		1	1	0	0
5.2	-производство пара и горячей воды, тепловой энергии(котельными)	ед.		4	4	5	6
5.3	-прочее производство	ед.		4	3	2	2
5.4	-строительство зданий и сооружений	ед.					
5.5	-оптовая и розничная торговля	ед.		1	1	1	1
5.6	-транспорт	ед.				1	1
5.7	-государственное управление	ед.		13	13	13	13
5.8	-образование	ед.		17	16	16	16
5.9	-здравоохранение и предоставление социальных услуг	ед.		-	-	-	
6.0	-деятельность по организации отдыха и развлечений, культуры и спорта	ед.		4	4	4	4

3. ОРГАНЫ МЕСТНОГО САМОУПРАВЛЕНИЯ ¹

№ п/п	Показатели	Ед. измерения	Источник информации	2014г.	2014г.	2015г.	2017г.
Администрация Вохомского муниципального района							
1.	Глава муниципального образования: дата выборов	число, месяц, год	МО	13.09.2015г.			
2.	Срок полномочий главы муниципального образования	месяцев		60			
3.	Глава администрации муниципального образования (при замещении должности по контракту): дата назначения	число, месяц, год		-	-	-	-
4.	Среднесписочная численность работников органов местного самоуправления на конец года	чел.		60	59	56,5	32
5.	Среднемесячная заработная плата работников органов местного самоуправления	руб.		18080	18500	18962	20638
6.	Представительный орган: дата выборов представительного органа	число, месяц, год		13.09.2015г.			
7.	Сроки полномочий представительного органа	месяцев		60			
8.	Общая численность депутатов представительного органа	чел.		13	18	18	18
9.	Расходы на содержание органов местного самоуправления	тыс. руб.		19487	19372,1	19635,3	11322,6
Администрация Бельковского сельского поселения							
1.	Глава муниципального образования: дата выборов	число, месяц, год	сельское поселение	13.09.2015г.			
2.	Срок полномочий главы муниципального образования	месяцев		60			
3.	Глава администрации муниципального образования (при замещении должности по контракту): дата назначения	число, месяц, год		-	-	-	-
4.	Среднесписочная численность работников органов местного самоуправления на конец года	чел.		10	11	7,6	5
5.	Среднемесячная заработная плата работников органов местного самоуправления	руб.		11468	10349	12536	16761
6.	Представительный орган: дата выборов представительного органа	число, месяц, год		13.09.2015г.			
7.	Сроки полномочий представительного органа	месяцев		60			
8.	Общая численность депутатов представительного органа	чел.		9	10	10	10
9.	Расходы на содержание органов местного самоуправления	тыс. руб.		2029,1	2069,5	2046,2	1684,8
Администрация Воробьевицкого сельского поселения							

1.	Глава муниципального образования: дата выборов	число, месяц, год	сельское поселение	08.09.2013г.			
2.	Срок полномочий главы муниципального образования	месяцев		60			
3.	Глава администрации муниципального образования (при замещении должности по контракту): дата назначения	число, месяц, год		-	-	-	-
4.	Среднесписочная численность работников органов местного самоуправления на конец года	чел.		5	5	4,3	4
5.	Среднемесячная заработная плата работников органов местного самоуправления	руб.		13867	11028	13453	13694
6.	Представительный орган: дата выборов представительного органа	число, месяц, год		13.09.2015г.			
7.	Сроки полномочий представительного органа	месяцев		60			
8.	Общая численность депутатов представительного органа	чел.		10	10	10	9
9.	Расходы на содержание органов местного самоуправления	тыс. руб.		1294,5	1266,4	1125,2	1046,0
Администрация Вохомского сельского поселения							
1.	Глава муниципального образования: дата выборов	число, месяц, год	сельское поселение	18.09.2016г.			
2.	Срок полномочий главы муниципального образования	месяцев		60			
3.	Глава администрации муниципального образования (при замещении должности по контракту): дата назначения	число, месяц, год		-	-	-	-
4.	Среднесписочная численность работников органов местного самоуправления на конец года	чел.		8	8	8	7,8
5.	Среднемесячная заработная плата работников органов местного самоуправления	руб.		18006	19500	18526	18734
6.	Представительный орган: дата выборов представительного органа	число, месяц, год		18.09.2016г.			
7.	Сроки полномочий представительного органа	месяцев		60			
8.	Общая численность депутатов представительного органа	чел.		10	10	10	8
9.	Расходы на содержание органов местного самоуправления	тыс. руб.		2567,5	2686,8	2500,4	2614,9
Администрация Лапшинского сельского поселения							
1.	Глава муниципального образования: дата выборов	число, месяц, год	сельское поселение	13.09.2015г.			
2.	Срок полномочий главы муниципального образования	месяцев		60			
3.	Глава администрации муниципального образования (при замещении должности по контракту): дата назначения	число, месяц, год		-	-	-	-

4.	Среднесписочная численность работников органов местного самоуправления на конец года	чел.		7	7	7,2	8
5.	Среднемесячная заработная плата работников органов местного самоуправления	руб.		9790	9600	11230	11437
6.	Представительный орган: дата выборов представительного органа	число, месяц, год		13.09.2015г.			
7.	Сроки полномочий представительного органа	месяцев		60			
8.	Общая численность депутатов представительного органа	чел.		8	7	7	7
9.	Расходы на содержание органов местного самоуправления	тыс. руб.		1248,1	1255,1	1361,9	1352,4
Администрация Петрецовского сельского поселения							
1.	Глава муниципального образования: дата выборов	число, месяц, год	сельское поселение	13.09.2015г.			
2.	Срок полномочий главы муниципального образования	месяцев		60			
3.	Глава администрации муниципального образования (при замещении должности по контракту): дата назначения	число, месяц, год		-	-	-	-
4.	Среднесписочная численность работников органов местного самоуправления на конец года	чел.		8	8	8	7
5.	Среднемесячная заработная плата работников органов местного самоуправления	руб.		10572	10400	12292	14676
6.	Представительный орган: дата выборов представительного органа	число, месяц, год		13.09.2015г.			
7.	Сроки полномочий представительного органа	месяцев		60			
8.	Общая численность депутатов представительного органа	чел.		10	7	7	7
9.	Расходы на содержание органов местного самоуправления	тыс. руб.		1435,9	1498,1	1685,4	1348,0
Администрация Тихоновского сельского поселения							
1.	Глава муниципального образования: дата выборов	число, месяц, год	сельское поселение	14.09.2014г.			
2.	Срок полномочий главы муниципального образования	месяцев		60			
3.	Глава администрации муниципального образования (при замещении должности по контракту): дата назначения	число, месяц, год		-	-	-	-
4.	Среднесписочная численность работников органов местного самоуправления на конец года	чел.		5	5	4,6	4
5.	Среднемесячная заработная плата работников органов местного самоуправления	руб.		13395	14260	14043	14191
6.	Представительный орган: дата выборов представительного органа	число, месяц, год		18.09.2016г.			

7.	Сроки полномочий представительного органа	месяцев		60			
8.	Общая численность депутатов представительного органа	чел.		10	9	7	7
9.	Расходы на содержание органов местного самоуправления	тыс. руб.		1277,8	1412,4	1201,8	1123,9

4. ДЕМОГРАФИЯ И ТРУДОВЫЕ РЕСУРСЫ

4.1. ДЕМОГРАФИЧЕСКАЯ СИТУАЦИЯ И МИГРАЦИОННЫЕ ПРОЦЕССЫ

№ п/п	Показатели	Ед. измерения	Источник информации	2014г.	2015г.	2016г.	2017г.
1.	Численность постоянного населения (среднегодовая), всего	чел.	стат.отчетность	8753	8478	8277	8100
1.1.	в том числе: городского населения	-"		-	-	-	
1.2.	сельского населения	-"		8753	8478	8277	8100
2.	Плотность населения	чел. на 1 кв. км		2,6	2,5	2,4	2,4
3.	Численность населения по возрасту:	чел.		8753	8478	8277	8100
3.1.	моложе трудоспособного	-"		1841	1600	1607	1672
3.2.	трудоспособного	-"		4246	3526	3475	3099
3.3.	старше трудоспособного	-"		2666	3352	3195	3329
4.	Число родившихся за год, всего	чел.		93	82	63	52
4.1.	в том числе: в городской местности	-"		-	-	-	
4.2.	в сельской местности	-"		93	82	63	52
5.	Число умерших за год, всего	чел.	стат.отч.	198	186	160	173
5.1.	в том числе: в городской местности	-"		-	-	-	
5.2.	в сельской местности	-"		198	186	160	173
6.	Естественный прирост (+), убыль (-) населения, всего	чел.		-105	-104	-97	-121
7.	Число прибывших за год	-"		305	133	127	
8.	Число выбывших за год	-"		132	197		
9.	Миграционный прирост (убыль), всего	-"		+173	-64		

4.2. ТРУДОВЫЕ РЕСУРСЫ, ЗАНЯТОСТЬ И ДЕНЕЖНЫЕ ДОХОДЫ НАСЕЛЕНИЯ

№ п/п	Показатели	Ед. измерения	Источник информации	2014г	2015г.	2016г.	2017г.
1.	Численность экономически активного населения	чел.	МО	4187	3945	3717	3626
2.	Численность занятых в экономике, всего	-"		3331	3201	3009	2630
3.	Численность безработных, зарегистрированных в органах службы занятости	чел.	ОГУ «Центр занятости»	66	31	37	28
4.	Уровень официально зарегистрированной безработицы	%	ОГУ «Центр занятости»	1,15	0,55	0,68	0,85
5.	Численность работников по полному кругу организаций, всего	чел.	МО	2606	2480	2404	1990
6.	Численность работников организаций, не относящихся к субъектам малого предпринимательства	-"	стат.отчет.	1586	1551	1491	1448
7.	Фонд оплаты труда, всего	млн. руб.		477.1	472,4	487,4	435,4
8.	Среднемесячная заработная плата, всего	руб.		15257	15873	16896	18234
9.	Среднемесячная заработная плата работников организаций, не относящихся к субъектам малого предпринимательства	-"		17421	17902	18933	19877

Раздел II. РАЗВИТИЕ РЕАЛЬНОГО СЕКТОРА ЭКОНОМИКИ

1. ПРОМЫШЛЕННОЕ ПРОИЗВОДСТВО И ЛЕСОЗАГОТОВИТЕЛЬНАЯ ДЕЯТЕЛЬНОСТЬ

№ п/п	Показатели	Ед. измерения	Источник информации	2014г.	2015г.	2016г.	2017г.
-------	------------	---------------	---------------------	--------	--------	--------	--------

№ п/п	Показатели	Ед. измерения	Источник информации	2014г.	2015г.	2016г.	2017г.
1.	Число действующих предприятий и организаций, всего (по полному кругу организаций)	ед.	МО	11	11	10	10
	из них:						
2.	Число действующих предприятий и организаций по виду деятельности «Обрабатывающие производства», всего	ед.	МО	8	8	7	7
	в т.ч. по видам деятельности	ед.					
2.1	-производство пищевых продуктов, включая напитки и табака			6	6	5	5
2.2	-целлюлозно-бумажное производство; издательская и полиграфическая деятельность	ед.		1	1	1	1
2.3	-обработка древесины и производство изделий из дерева	ед.		1	1	1	1
3.	Число действующих предприятий и организаций по виду деятельности «Лесоводство и лесозаготовки»	ед.	МО	2	2	2	2
4.	Число действующих предприятий и организаций по виду деятельности "Производство и распределение электроэнергии, газа и воды", всего	ед.	МО	3	3	4	4
	в т.ч.						
4.1	- пр-во пара и горячей воды, тепловой энергии котельными	ед		3	3	3	1
5.	Отгружено товаров собственного производства, выполнено работ и услуг собственными силами по полному кругу хозяйствующих субъектов (разделы С, D, E), всего	млн. руб.	МО	174,3	189,4	233,3	255,6
		в % к аналогичному периоду предыдущего года		110,3	108,7	123,2	109,6
5.1	в том числе по организациям муниципальной формы собственности	млн. руб.		17,9	18,4	19,1	8,5
		в % к аналогичному периоду предыдущего года		114,8	102,8	103,8	44,5
	из общего объема						
6.	Раздел D «Обрабатывающие	млн. руб.	МО	146,5	161,7	203,5	230,4

№ п/п	Показатели	Ед. измерения	Источник информации	2014г.	2015г.	2016г.	2017г.
	производства», всего	в % к аналогичному периоду предыдущего года		109,5	110,3	125,8	113,2
6.1	-производство пищевых продуктов, включая напитки и табака	млн. руб.		136,9	148,5	185,5	208,0
		в % к аналогичному периоду предыдущего года		105,5	108,5	124,9	112,2
6.2	-целлюлозно-бумажное производство; издательская и полиграфическая деятельность	млн. руб.		1,9	1,7	1,8	1,6
		в % к аналогичному периоду предыдущего года		102,8	91,3	104,8	91,3
6.3	-обработка древесины и производство изделий из дерева	млн. руб.		7,7	11,5	16,2	20,8
		в % к аналогичному периоду предыдущего года		339,2	148,2	112,8	128,4
7.	Раздел Е «Производство и распределение электроэнергии, газа и воды», всего	млн. руб.	МО	27,8	27,7	29,7	26,6
		в % к аналогичному периоду предыдущего года		114,9	99,8	107,3	89,6
	в т.ч. по видам деятельности						
7.1	- пр-во пара и горячей воды, тепловой энергии котельными	млн. руб.		13,4	14,3	13,6	16,2
		в % к аналогичному периоду предыдущего года		119,6	106,7	95,1	119,1
8.	Отгружено товаров собственного производства, выполнено работ и услуг собственными силами по полному кругу хозяйствующих субъектов по виду деятельности «Лесоводство и лесозаготовки»	млн. руб.	МО	36,9	10,9	26,5	20,5
		в % к аналогичному периоду предыдущего года		102,1	29,5	244,0	77,4
9.	Отгружено товаров	млн. руб.	МО	27,7	27,1	29,4	28,2

№ п/п	Показатели	Ед. измерения	Источник информации	2014г.	2015г.	2016г.	2017г.
	собственного производства, выполнено работ и услуг собственными силами по организациям, не относящимся к субъектам малого предпринимательства, средняя численность работников которых превышает 15 человек (разделы С, D, E), всего	в % к аналогичному периоду предыдущего года		106,5	97,8	108,5	95,9
	в том числе:						
9.1	Раздел D «Обрабатывающие производства», всего	млн. руб.	МО	-	-		-
		в % к аналогичному периоду предыдущего года		-	-		
9.2	-производство пищевых продуктов, включая напитки и табака	млн. руб.		-	-		-
		в % к аналогичному периоду предыдущего года		-	-		-
9.3	-целлюлозно-бумажное производство; издательская и полиграфическая деятельность	млн. руб.		1,9	1,7	1,8	1,6
		в % к аналогичному периоду предыдущего года		102,8	91,3	104,8	91,3
10.	Раздел E «Производство и распределение электроэнергии, газа и воды», всего	млн. руб.	МО	25,8	25,4	27,6	26,6
		в % к аналогичному периоду предыдущего года		106,6	98,5	108,7	96,4

2. СЕЛЬСКОЕ ХОЗЯЙСТВО

2.1. СОСТОЯНИЕ И ИСПОЛЬЗОВАНИЕ ЗЕМЕЛЬ СЕЛЬСКОХОЗЯЙСТВЕННОГО НАЗНАЧЕНИЯ

№ п/п	Показатели	Ед. измерения	Источник информации	2014г.	2015г.	2016г.	2017г.
1.	Общая площадь земель сельскохозяйственного назначения	тыс. га		120,339	120,339	120,339	120,339
	из них: сельскохозяйственные угодья	"-		46,904	46,904	46,904	46,904
2.	Земельные участки из земель сельскохозяйственного назначения, находящиеся в муниципальной и государственной собственности	"-		87,930	87,930	87,930	87,940
3.	Земельные участки из земель сельскохозяйственного назначения, находящиеся в собственности юридических лиц	"-		0,852	0,852	0,852	0,852
4.	Земельные участки из земель сельскохозяйственного назначения, находящиеся в собственности граждан, в т.ч. ведущих ЛПХ, КФХ	"-		0,162	0,162	0,162	0,162
5.	Земли сельскохозяйственного назначения, находящиеся в общей долевой собственности граждан	"-		31,395	31,395	21,229	21,873
6.	Доля земли сельскохозяйственного назначения, находящейся в долевой собственности граждан, в общей площади земель сельхозназначения	%		26,09	26,09	17,6	18,2
7.	Невостребованные земельные доли	тыс. га		24,944	24,944	24,944	6,103
8.	Долевые земли сельскохозяйственного назначения, право собственности на которые перешло в муниципальные образования в результате отказа собственников долей	тыс. га		7,933	7,933	7,933	7,952
9.	Площадь сельскохозяйственных угодий, используемых не по целевому назначению	"-		-	-	-	-
10.	Фонд перераспределения земель на землях сельскохозяйственного назначения	"-		11,834	11,834	11,834	11,834

2.2. СЕЛЬХОЗТОВАРОПРОИЗВОДИТЕЛИ РАЙОНА

№ п/п	Показатели	Ед. измерения	Источник информации	2014г	2015г.	2016г.	2017г.
1.	Сельскохозяйственные предприятия, всего	ед.	МО	9	8	9	9
	в том числе в процедуре банкротства	-"-		1	2		
2.	Сельскохозяйственные потребительские кооперативы	-"-	МО	-	-	1	1
3.	Личные подсобные хозяйства граждан	-"-	МО	4432	4283	4235	4137
4.	Крестьянские (фермерские) хозяйства, всего	-"-	МО	4	4	4	4
	в том числе осуществляющие деятельность	-"-		4	4	4	4
5.	Садоводческие и огороднические товарищества	ед.		-	-	4	4
		членов		-	-	4	4
6.	Индивидуальные предприниматели, занятые в агропромышленном комплексе района	ед.	МО	8	6	7	6
	в том числе в сельскохозяйственном производстве	-"-		8	6	7	6

2.3. ПРОДУКЦИЯ РАСТЕНИЕВОДСТВА И ЖИВОТНОВОДСТВА

№ п/п	Показатели	Ед. измерения	Источник информации	2014г.	2015г.	2016г.	2017г.
1.	Посевные площади, всего	га	стат.отчет	7291	7049	7215	6327
		в % к аналогичному периоду предыдущего года		100,8	96,7	102,3	87,7
2.	Валовые сборы основных сельскохозяйственных культур:		стат.отчет	х	х	х	х
2.1.	Зерновые и зернобобовые (в весе после доработки), всего	тонн		2075	2112	1783	1568
		в % к аналогичному периоду предыдущего года		134,0	101,8	84,4	87,9
3.	Урожайность основных сельскохозяйственных культур с 1 га убранной площади			х	х	х	х
3.1.	Зерновые и зернобобовые, всего	ц/га	стат.отчет	8,8	10,3	10,2	8,9
		в % к аналогичному периоду предыдущего года		115,8	117,0	99,0	87,3
4.	Произведено основных видов скота и птицы на убой (в живом весе), всего	тонн	стат.отчет	124,8	100,4	106,8	105,2
		в % к аналогичному периоду предыдущего года	стат.отчет	130,0	80,4	106,4	98,5
5.	Производство молока, всего	тонн	стат.отчет	2196	2035,4	1875	1693
		в % к аналогичному периоду предыдущего года		93,4	92,7	92,1	90,3
6.	Надоено молока в расчете на одну корову молочного стада в сельскохозяйственных организациях	кг	стат.отчет	2264	2332	2383	2478
		в % к аналогичному периоду предыдущего года		101,8	103,1	102,2	104,0
7.	Наличие крупного рогатого скота, всего	голов	МО	1540	1361	1265	1167
	из них коров, всего	-"		910	813	709	658
8.	Наличие свиней, всего	-"		39	40	39	39
9.	Наличие овец и коз, всего	-"		-	-	-	-
10.	Поголовье птицы, всего	-"		-	-	-	-

**2.4. СТРОИТЕЛЬСТВО И РЕКОНСТРУКЦИЯ ПРОИЗВОДСТВЕННЫХ
ОБЪЕКТОВ В СЕЛЬХОЗОРГАНИЗАЦИЯХ, ФЕРМЕРСКИХ
ХОЗЯЙСТВАХ, ПИЩЕВОЙ (ПЕРЕРАБАТЫВАЮЩЕЙ) ПРОМЫШЛЕННОСТИ**

№ п/п	Показатели	Ед. измерения	Источник информации	Место нахождения	Категория хозяйств	2014г.	2015г.	2016г.	2017г.
1.	Растениеводство								
	в том числе по подотраслям:								
1.1.	Количество единиц	ед.							
1.2.	мощности								
1.3.	на сумму	тыс. руб.							
	из них:								
1.3.1.	собственные средства	"-							
1.3.2.	кредиты банка	"-							
1.3.3.	средства инвесторов	"-							
2.	Животноводство								
	в том числе по подотраслям:								
2.1.	Количество единиц	ед.	МО	д.Латыш ово	сельхоз. организа ция			1	
				д.Конни ца	сельхоз. организа ция	1			
2.2.	Мощности	гол.				200		150	
2.3.	на сумму	тыс. руб.				10190	4208	2427	
	из них:								
2.3.1.	собственные средства	"-				50	2208	2427	
2.3.2.	кредиты банка	"-				7812			
2.3.3.	средства инвесторов	"-							
3.	Пищевая (перерабаты- вающая) промышленность								
	в том числе:								
3.1.	Количество единиц	ед.	дан.предп риятия	п.Вохма ул.Пром ышленн ая,28	перераба тывающ. промыш ленность	1			
3.2.	мощности								
3.3.	на сумму	тыс. руб.				5500			
	из них:								
3.3.1.	собственные средства	"-				4302			
3.3.2.	кредиты банка	"-							
3.3.3.	средства инвесторов	"-							

3. СТРОИТЕЛЬСТВО

№ п/п	Показатели	Ед. измерения	Источник информации	2014г.	2015г.	2016г.	2017г.
1.	Объем работ, выполненных по виду деятельности «строительство», по организациям, не относящимся к субъектам малого предпринимательства, средняя численность работников которых превышает 15 человек в действующих ценах	млн. руб.	МО	117,1	124,9	129,0	141,3
		в % к аналогичному периоду предыдущего года		130,0	106,7	103,3	109,5
2.	Ввод в действие мощностей и объектов за счет нового строительства, расширения и реконструкции			-			
	по видам экономической деятельности						
3.	Объем не завершенного в установленные сроки строительства, осуществляемого за счет средств бюджета муниципального района	тыс. руб.	МО	10206	12295	0	0
4.	Ввод в действие жилых домов за счет всех источников финансирования, всего	тыс. кв. м	стат.отч.	0,925	2,669	0,828	0,178
	в том числе:						
4.1.	муниципальной формы собственности	"-"		-	1,743	-	-
4.2.	индивидуальное жилищное строительство	"-"		0,925	0,926	0,828	0,178
5.	Общая площадь жилых помещений, приходящая в среднем на одного жителя, всего	кв. м	МО	33,4	34,1	35,7	36,2
	в том числе:						
	введенная в действие за год	"-"		0,18	0,31	0,38	0,01
6.	Производство строительных материалов, в т.ч.						
6.1.	кирпич строительный	млн. усл. кирпичей		-	-	-	-
6.2.	блоки крупные, мелкие стеновые	"-"		-	-	-	-
6.3.	панели и другие конструкции для крупнопанельного домостроения	тыс. кв. м общей площади		-	-	-	-
6.4.	конструкции и детали сборные железобетонные	тыс. куб. м		-	-	-	-
6.5.	пилотматериалы	"-"	МО	8,6	8,8	9,7	4,5

4. ПОТРЕБИТЕЛЬСКИЙ РЫНОК

№ п/п	Показатели	Ед. измерения	Источник информации	2014г.	2015г.	2016г.	2017г.
1.	Оборот розничной торговли по полному кругу организаций	млн. руб.	стат.отч.	735,4	832,1	846,0	812,5
		в % к аналогичному периоду предыд. года		107,8	113,1	101,7	96,0
2.	Оборот общественного питания по полному кругу организаций	млн. руб.	стат.отч.	26,6	13,9	17,8	15,4
		в % к аналогичному периоду предыд. года		91,7	52,3	128,1	86,5
3.	Число организаций розничной торговли, всего	ед.	МО	79	77	76	77
4.	Число сельских населенных пунктов, не имеющих магазинов	-"	МО	68	70	67	63
5.	Численность населения в сельских населенных пунктах, не имеющих магазинов	человек	МО	1322	1352	854	869
6.	Число организаций общественного питания, всего	-"	МО	5	5	5	5
	в них число мест	мест		120	120	120	120
7.	Число рынков, всего	ед.	стат.отч.	0	0	0	0
	в них торговых мест	мест	стат.отч.	0	0	0	0
8.	Объем платных услуг населению по полному кругу организаций, всего	млн. руб.	стат.отч.	68,7	68,9	69,6	59,2
		в % к аналогичному периоду предыд. года		111,6	100,3	101,1	85,1
	Из общего объема по видам услуг			x	x	x	x
	бытовые услуги населению	млн. руб.	стат.отч.	0,1	0,1	0,1	0,1
	транспортные	-"		9,9	8,1	8,0	6,4
	услуги связи	-"		6,3	8,1	5,9	5,6
	жилищные	-"		3,7	4,8	6,0	0,9
	коммунальные	-"		34,4	38,0	42,5	32,1
	услуги системы образования	-"		2,9	3,1	3,8	0,3
	медицинские	-"		2,6	1,1	1,1	1,2
	санаторно-оздоровительные	-"		-	-	-	
	ветеринарные	-"		1,3	1,1	1,1	1,6
	услуги гостиниц и аналогичных мест размещения	-"		1,1	0,7	0,1	-
	услуги организаций культуры	-"		0,2	0,2	0,3	0,7
	туристские	-"		-	-	-	
	услуги физической культуры и спорта	-"		-	-	-	
	услуги правового характера	-"		0,4	0,6	0,1	0,1
	прочие виды платных услуг	-"		5,8	4,1	0,6	0,5
9.	Число организаций бытового обслуживания населения, всего	ед.		0	0	0	
10.	Объем платных услуг населению по организациям, не относящимся к субъектам малого предпринимательства, с численностью работников свыше 15 человек	млн. руб.	стат.отчет	57,5	58,3	60,3	43,1
		в % к аналогичному периоду предыд. года	стат.отчет	110,2	101,4	103,4	71,6

5. МАЛОЕ ПРЕДПРИНИМАТЕЛЬСТВО

№ п/п	Показатели	Ед. измерения	Источник информации	2014г.	2015г.	2016г.	2017г.
1.	Количество малых предприятий	ед.	МО	45	45	42	40
	в том числе по видам экономической деятельности:	-"					
1.1	-сельское хозяйство	-"		9	9	9	9
1.2	-лесоводство и лесозаготовки	-"		-	-	-	-
1.3	-добыча торфа	-"		-	-	-	-
1.4	-производство пищевых продуктов, включая напитки и табака	-"		6	6	6	6
1.5	-обработка древесины и производство изделий из дерева	-"		4	4	3	3
1.6	-строительство	-"		3	3	3	3
1.7	-оптовая и розничная торговля	-"		14	14	12	10
1.8	-транспорт и связь	-"		1	1	1	1
1.9	прочие	-"		8	8	8	8
2.	Оборот малых предприятий в действующих ценах	млн. руб.	МО	753,8	782,9	775,2	763,6
3.	Среднесписочная численность работников, занятых на малых предприятиях - всего	чел.	стат.отч.	636	511	434	379
4.	Фонд начисленной заработной платы работников малых предприятий			70,2	72,6	64,6	63,0
5.	Среднемесячная начисленная заработная плата работников малых предприятий	руб.		10992	11951	12558	14193
6.	Количество индивидуальных предпринимателей	чел.	МО	155	152	163	158
7.	Численность занятых у индивидуальных предпринимателей (включая самих предпринимателей)	чел.	МО	339	338	341	307
8.	Доля занятых в сфере малого предпринимательства от числа занятых в экономике	%	МО	29,3	26,5	25,8	33,5
9.	Поступления налогов и сборов от субъектов малого предпринимательства в собственных доходах местного бюджета	млн. руб.		19,9	19,9	20,2	21,0
	в том числе:						
9.1.	единого налога на вмененный доход	млн. руб.		5,1	5,0	5,1	4,6
9.2.	налога по упрощенной системе налогообложения	млн. руб.		2,5	2,9	2,6	3,0

Раздел III. ФИНАНСЫ МУНИЦИПАЛЬНОГО РАЙОНА

1. КОНСОЛИДИРОВАННЫЙ БЮДЖЕТ МУНИЦИПАЛЬНОГО РАЙОНА

№ п/п	Показатели	Ед. измерения	Источник информации	2014г..	2015г.	2016г.	2017г.
1.	Доходы, всего	млн. руб.	МО	257,5	229,0	237,2	224,5
	в том числе:						
1.1.	Налоговые доходы, всего	-"	МО	40,7	37,9	44,3	44,0
	из них:						
1.1.1.	Налог на доходы физических лиц	-"		20,4	16,2	20,2	22,0
1.1.2.	Налоги на совокупный доход, всего	-"		10,3	11,1	10,1	9,4
1.1.3.	Налог на имущество физических лиц	-"		0,7	0,6	0,9	0,8
1.1.4.	Земельный налог	-"		2,9	2,6	2,8	3,2
1.2.	Неналоговые доходы, всего	-"	МО	10,9	10,2	10,2	10,6
	из них:						
1.2.1.	Доходы от использования имущества, находящегося в муниципальной собственности, всего	-"		3,0	3,0	2,7	2,7
1.3.	Безвозмездные поступления, всего	-"	МО	205,9	180,8	182,7	169,9
	из них:						
1.3.1.	Дотации от других бюджетов бюджетной системы РФ	-"		56,2	46,8	63,7	66,9
1.3.2.	Субсидии от других бюджетов бюджетной системы РФ	-"		57,2	48,7	31,9	10,8
1.3.3.	Субвенции от других бюджетов бюджетной системы РФ	-"		91,7	84,2	86,1	91,5
1.3.4.	Иные межбюджетные трансферты от других бюджетов бюджетной системы РФ	-"		0,1	0,1	0,1	-
2.	Расходы, всего	-"	МО	250,1	260,6	242,3	238,2
	из них:						
2.1.	Общегосударственные вопросы	-"		26,8	26,3	31,3	36,4
2.2.	Жилищно-коммунальное хозяйство	-"		17,4	49,6	27,0	13,3
2.3.	Образование	-"		165,6	123,5	130,8	139,6
2.4.	Культура, кинематография	-"		17,5	15,6	19,6	22,1
2.5.	Социальная политика	-"		1,5	2,3	1,2	4,8
2.6.	Здравоохранение, физическая культура и спорт	-"		0,9	0,5	0,2	0,1
2.7.	Средства массовой информации	-"		-	-	-	-
3.	Дефицит (-), профицит (+) бюджета	-"		+7,4	-31,6	-5,1	-13,8
4.	Муниципальный долг (на конец периода)	-"	МО	6,5	11,5	18,3	34,4
5.	Просроченная кредиторская задолженность муниципальных учреждений, всего (на конец периода)	-"		10,7	23,6	18,3	14,8
	в том числе:						

№ п/п	Показатели	Ед. измерения	Источник информации	2014г.	2015г.	2016г.	2017г.
5.1.	Просроченная кредиторская задолженность муниципальных учреждений по заработной плате	-"		-	4,4	2,8	-
5.2.	Просроченная кредиторская задолженность муниципальных учреждений по начислениям на выплаты по оплате труда	-"		3,5	9,2	8,0	7,8

2. ФИНАНСОВОЕ СОСТОЯНИЕ ОРГАНИЗАЦИЙ, НЕ ОТНОСЯЩИХСЯ К СУБЪЕКТАМ МАЛОГО ПРЕДПРИНИМАТЕЛЬСТВА

№ п/п	Показатели	Ед. измерения	Источник информации	2014г.	2015г.	2016г.	2017г.
1.	Сальдированный финансовый результат организаций	млн. руб.	стат.отч.	+2.2	-3.3	+15,5	+5,5
2.	Удельный вес убыточных организаций	%	стат.отч.	25	50	0	25
3.	Дебиторская задолженность организаций на конец года	млн. руб.	стат.отч.	29.7	22.3	31,6	9,4
	в том числе просроченная	-"	стат.отч.	4.8	3.4	0,6	1,0
4.	Кредиторская задолженность организаций на конец года	млн. руб.	стат.отч.	25.4	27.5	29,2	19,5
	в том числе просроченная	-"	стат.отч.	3.0	3.3	6,2	10,0

3. МУНИЦИПАЛЬНОЕ ИМУЩЕСТВО

№ п/п	Показатели	Ед. измерения	Источник информации	2014г.	2015г.	2016г.	2017г.
1.	Наличие на конец года основных фондов организаций, находящихся в муниципальной собственности:	млн. руб.	МО	х	х	х	х
1.1.	по полной учетной стоимости в действующих ценах	-"		1045,1	1210	1217,5	1221
1.2.	по остаточной балансовой стоимости в действующих ценах	-"		237,5	387	371,3	377,7
2.	Основные фонды организаций муниципальной формы собственности (на конец года, по полной учетной стоимости), находящихся в стадии банкротства	-"	МО	0,8	0	0	0

№ п/п	Показатели	Ед. измерения	Источник информации	2014г.	2015г.	2016г.	2017г.
3.	Износ основных фондов по организациям, находящимся в муниципальной собственности, всего	млн. руб.		807,6	823	846,2	843,3
4.	Имущество, предназначенное для решения вопросов местного самоуправления	млн. руб.		1023,0	1187,7	1195,2	1199,6
5.	Имущество, предназначенное для осуществления отдельных государственных полномочий, переданных органам местного самоуправления, в случаях, установленных федеральными законами и законами Костромской области	млн. руб.		0	0	0	0
6.	Имущество, предназначенное для обеспечения деятельности органов местного самоуправления и должностных лиц местного самоуправления, муниципальных служащих, работников муниципальных предприятий и учреждений в соответствии с нормативными правовыми актами представительного органа муниципального образования	млн. руб.		137,8	137,8	138,0	139,6
7.	Денежные средства, полученные от продажи муниципального имущества, всего	млн. руб.	МО	0	0,08	0	0,3
8.	Денежные средства, полученные от аренды муниципального имущества, всего	млн. руб.	МО	1,1	0,744	0,8	0,7

Раздел IV. КАЧЕСТВО ЖИЗНИ НАСЕЛЕНИЯ

1. ЖИЛИЩНО-КОММУНАЛЬНОЕ ХОЗЯЙСТВО

№ п/п	Показатели	Ед. измерения	Источник информации	2014г.	2015г.	2016г.	2017г.
1.	Количество организаций коммунального хозяйства, всего, в том числе:	ед.	МО	3	3	4	4
2.	Количество водозаборов	"-	Стат.отч.	18	18	19	19
	в том числе: из подземных источников	"-		18	18	19	19
3.	Установленная мощность 1 подъема	тыс. куб.м /сутки		0,36	0,36	0,40	0,40

№ п/п	Показатели	Ед. измерения	Источник информации	2014г.	2015г.	2016г.	2017г.
4.	Количество очистных сооружений водопровода	ед.		-	-	-	-
5.	Установленная мощность очистных сооружений водопровода	тыс. куб.м /сутки		-	-	-	-
6.	Одиное протяжение уличных водопроводных сетей на конец года	км		60,2	60,2	61,7	61,7
	в том числе: нуждающихся в замене	"-		37,5	37,5	28,0	29,4
7.	Количество аварийных ситуаций на объектах водоснабжения	ед.		25	15	24	18
	в том числе: на водопроводных сетях	"-		25	15	24	18
8.	Одиное протяжение уличных канализационных сетей на конец года	км		0,2	0,2	0,2	0,2
	в том числе: нуждающихся в замене	"-		0,1	0,2	0,2	0,2
9.	Количество очистных сооружений канализации	ед.		-	-	-	-
10.	Установленная мощность очистных сооружений канализации	тыс. куб. м /сутки		-	-	-	-
11.	Количество аварийных ситуаций на объектах водоотведения (канализации)	ед.		-	-	-	-
	в том числе: на сетях водоотведения (канализации)	"-		-	-	-	-
12.	Число источников теплоснабжения на конец года	"-	Стат.отч.	44/16	43/16	45/20	46/17
13.	Суммарная мощность источников теплоснабжения	Гкал/ч		17,0	17,0	17,8	12,8
14.	Протяженность паровых и тепловых сетей на конец года	км		11,3	11,3	11,3	11,3
	в том числе: нуждающихся в замене	км		3,4	3,4	3,6	3,4
15.	Количество аварийных ситуаций на объектах теплоснабжения	ед.		2	5	8	4
	в том числе: на паровых и тепловых сетях	"-		2	5	5	4
16.	Одиное протяжение уличной газовой сети на конец года	км		-	-	-	-
17.	Число газифицированных квартир на конец года	ед.		-	-	-	-

№ п/п	Показатели	Ед. измерения	Источник информации	2014г.	2015г.	2016г.	2017г.
18.	Ввод объектов коммунального строительства			-	-	-	-
	в том числе: по объектам с указанием соответствующих характеристик:				-	-	-
19.	Площадь земельного участка под полигонами отходов и свалок, всего	га	МО	7,75	7,75	7,75	7,75
20.	Общая площадь жилищного фонда, всего	тыс. кв. м	Ста.отч.	292,78	294,8	295,5	295,5
	в том числе: муниципального	"-		86,81	87,5	87,5	86,0
21.	Площадь жилищного фонда в среднем на одного жителя	кв. м	МО	33,4	34,1	35,7	36,2
22.	Общая площадь ветхого и аварийного жилищного фонда	"-		21,7	24,5	21,7	17,6
23.	Число семей, получивших жилье и улучшивших жилищные условия за год, всего,	ед.	Сельские поселения	13	54	16	4
	в том числе: молодые семьи	"-		1	4	3	4
24.	Число семей, состоящих на учете для получения жилья, на конец года	ед.		78	69	56	55
	в том числе: молодые семьи	"-		10	14	16	18
25.	Протяженность электрических сетей, состоящих на балансе муниципального образования	км	МО	-	-	-	-
	в том числе:				-	-	-
25.1.	воздушных линий	"-		-	-	-	-
25.2.	кабельных линий	"-		-	-	-	-
25.3.	Из них нуждающихся в замене	"-		-	-	-	
26.	Доля многоквартирных домов, в которых собственники помещений выбрали и реализуют один из способов управления многоквартирными домами:		МО	100	100	100	100
26.1.	управление товариществом собственников жилья либо жилищным кооперативом или иным специализированным потребительским кооперативом	%		2,1	2,1	0	0
26.2.	управление управляющей организацией частной формы собственности	"-		9,8	9,8	16,3	16,3

№ п/п	Показатели	Ед. измерения	Источник информации	2014г.	2015г.	2016г.	2017г.
27.	Доля энергетических ресурсов, расчеты за потребление которых осуществляются на основании показаний приборов учета, в общем объеме энергетических ресурсов, потребляемых на территории муниципального района:		МО				
	электрическая энергия	-"-		100,0	100,0	100,0	100,0
	тепловая энергия	-"-		11,6	34,9	23,5	25,8
	горячая вода	-"-		-	-	-	-
	холодная вода	-"-		6,8	14,3	21,2	35,7
	природный газ	-"-	-	-	-	-	-
28.	Уровень собираемости платежей за предоставленные жилищно-коммунальные услуги	-"-		99,4	94,8	96,3	82,9
29.	Доля многоквартирных домов, расположенных на земельных участках, в отношении которых осуществлен государственный кадастровый учет	-"-	МО	72,0	78,0	78,0	78,0
30.	Доля протяженности освещенных частей улиц, проездов, набережных в их общей протяженности на конец отчетного года	-"-	сельские поселения	58	62	68,0	72,0

2. ТРАНСПОРТ И СВЯЗЬ

№ п/п	Показатели	Ед. измерения	Источник информации	2014г.	2015г.	2016г.	2017г.
1.	Протяженность автомобильных дорог общего пользования местного значения (на конец года)	тыс. км	Стат.отч.	241,4	241,4	241,4	241,4
	в том числе: с твердым покрытием	-"-		93,8	93,8	93,8	93,8
2.	Протяженность улично-дорожной сети	-"-		177,2	177,2	177,2	177,2
3.	Протяженность автомобильных дорог общего пользования местного значения, не отвечающих нормативным требованиям	-"-		240,1	240,1	240,1	240,1
4.	Протяженность автомобильных дорог общего пользования местного значения, в отношении которых произведен капитальный ремонт и ремонт	-"-	МО	1,82	0	4,3	1,3

№ п/п	Показатели	Ед. измерения	Источник информации	2014г.	2015г.	2016г.	2017г.
5.	Количество дорожно-транспортных происшествий на автомобильных дорогах общего пользования местного значения всего	ед.		8	7	2	
6.	Количество дорожно-транспортных происшествий на автомобильных дорогах общего пользования местного значения, совершению которых сопутствовало наличие неудовлетворительных дорожных условий	ед.		0	0	0	0
7.	Покрытие территории муниципального образования маршрутной сетью по состоянию на конец отчетного периода	%	МО	94,7	94,7	94,7	94,7
8.	Количество муниципальных автобусных маршрутов	ед.		8	8	8	8
9.	Протяженность муниципальных автобусных маршрутов	км		231,8	256,1	256,1	256,1
10.	Число сельских населенных пунктов, не имеющих:						
10.1.	автодорог с твердым покрытием	ед.		130	113	112	112
10.2.	автобусного сообщения	"-		33	74	74	74
10.3.	железнодорожного сообщения	"-		181	164	164	164
11.	Объем перевезенных пассажиров автомобильным транспортом	тыс. пасс.	Стат. отчет	56,0	40,7	44,6	43,2
12.	Пассажирооборот автомобильного транспорта	тыс. пасс.-км.		2988,7	2322,2	2366,0	1974,9
13.	Число организаций связи общего пользования, всего	ед.	МО	2	2	2	2
14.	Число сельских населенных пунктов, не имеющих телефонной связи:			х	х	х	х
14.1.	с административным центром муниципального района	"-		-	-	-	-
14.2.	с областным центром	"-		-	-	-	-

3. ОХРАНА ОКРУЖАЮЩЕЙ СРЕДЫ И РАЦИОНАЛЬНОЕ ИСПОЛЬЗОВАНИЕ ПРИРОДНЫХ И ЛЕСНЫХ РЕСУРСОВ

3.1. ОХРАНА ВОДНЫХ РЕСУРСОВ И АТМОСФЕРНОГО ВОЗДУХА

№ п/п	Показатели	Ед. измерения	Источник информации	2014г.	2015г.	2016г.	2017г.
1.	Объем сброса сточных вод в поверхностные водные объекты	тыс. куб. м	МО	14.1	14.1	28,25	28,25
	в том числе сброс загрязненных сточных вод	тыс. куб. м	МО	14.1	14.1	0	0

2.	Количество организаций, имеющих выбросы загрязняющих веществ от стационарных источников, всего	ед.	МО	20	22	48	48
----	--	-----	----	----	----	----	----

3.2. ОХРАНА И РАЦИОНАЛЬНОЕ ИСПОЛЬЗОВАНИЕ ЛЕСНЫХ РЕСУРСОВ

№ п/п	Показатели	Ед. измерения	Источник информации	2014г.	2015г.	2016г.	2017г.
1.	Общая площадь лесных земель	га	матер.гос. учета лесного фонда	242483	242483	242483	242483
2.	Покрытая лесом, всего	-"		236864	236382	235872	235778
	в том числе:						
2.1.	защитные леса, всего	-"		15327	15182	15183	15184
2.2.	эксплуатационные леса, всего	-"		221537	221200	220689	220594
3.	Общий запас древесины, всего	тыс. куб. м		42929,3	44706,0	44511,9	44331,2
	в том числе: хвойные	-"		24693,5	23739,8	23609,8	23489,0
4.	Расчетная лесосека по главному пользованию, всего	тыс. куб. м	материалы лесоустройства	737,6	741,8	741,8	741,8
	в том числе: по хвойному хозяйству	-"		338,3	303,0	303,0	303,0
5.	Использование расчетной лесосеки, расположенной в территориальных границах муниципального образования	%		20,1	13,4	19,1	17,9
6.	Лесовосстановление, всего	га	отчет 10-ЛХ	217,3	384,0	688,4	542,2

4. СОЦИАЛЬНАЯ СФЕРА

4.1. ОБРАЗОВАНИЕ

№ п/п	Показатели	Ед. измерения	Источник информации	2014г.	2015г.	2016г.	2017г.
1.	Число дошкольных образовательных учреждений, всего	ед.	МО	13	13	13	11
2.	Число мест в дошкольных образовательных учреждениях	мест		435	435	435	425

№ п/п	Показатели	Ед. измерения	Источник информации	2014г.	2015г.	2016г.	2017г.
3.	Доля детей в возрасте от 1-6 лет, получающих дошкольную образовательную услугу и (или) услугу по их содержанию в муниципальных образовательных учреждениях в общей численности детей 1-6 лет	%		59,29	65,04	82,5	84,5
4.	Доля детей в возрасте от 1 года до 6 лет, стоящих на учете для определения в муниципальные дошкольные образовательные учреждения, в общей численности детей в возрасте от 1 года до 6 лет	-"	МО	7,9	4,7	6,4	4
5.	Доля муниципальных дошкольных образовательных учреждений, здания которых находятся в аварийном состоянии или требуют капитального ремонта, в общем числе муниципальных дошкольных образовательных учреждений	-"		0	0	0	0
6.	Доля лиц с высшим профессиональным образованием в общей численности педагогических работников муниципальных дошкольных образовательных учреждений	-"		20,0	26,0	29,4	23,4
7.	Число дневных общеобразовательных учреждений, всего	ед.	МО	12	12	12	10
8.	Число мест в учреждениях общего образования	мест		1428	1428	1428	1351
9.	Численность учащихся дневных образовательных учреждений	чел.		877	880	889	887
10.	Доля детей первой и второй групп здоровья в общей численности обучающихся в муниципальных общеобразовательных учреждениях	%		77,4	77,6	78,6	78,8

№ п/п	Показатели	Ед. измерения	Источник информации	2014г.	2015г.	2016г.	2017г.
11.	Доля обучающихся в муниципальных общеобразовательных учреждениях, занимающихся во вторую (третью) смену, в общей численности обучающихся в муниципальных общеобразовательных учреждениях	-"		0	0	0	0
12.	Средняя наполняемость классов в государственных (муниципальных) общеобразовательных учреждениях	чел.		9,6	9,9	10,2	10,6
13.	Доля выпускников муниципальных общеобразовательных учреждений, сдавших единый государственный экзамен по русскому языку и математике, в общей численности выпускников муниципальных общеобразовательных учреждений, сдававших единый государственный экзамен по данным предметам	%		100,0	100,0	97,7	100
14.	Доля выпускников муниципальных общеобразовательных учреждений, не получивших аттестат о среднем (полном) образовании, в общей численности выпускников муниципальных общеобразовательных учреждений	-"	МО	0	0	2,3	0
15.	Доля муниципальных общеобразовательных учреждений, соответствующих современным требованиям обучения, в общем количестве муниципальных общеобразовательных учреждений		МО	58,3	75,0	75,0	80

№ п/п	Показатели	Ед. измерения	Источник информации	2014г.	2015г.	2016г.	2017г.
16.	Доля муниципальных общеобразовательных учреждений, здания которых находятся в аварийном состоянии или требуют капитального ремонта, в общем количестве муниципальных общеобразовательных учреждений	-"	МО	0	0	0	0
17.	Доля учителей муниципальных общеобразовательных учреждений, имеющих стаж педагогической работы до 5 лет, в общей численности учителей муниципальных общеобразовательных учреждений	-"		6,8	6,8	5,5	5,7
18.	Расходы бюджета муниципального образования на общее образование в расчете на 1 обучающегося в муниципальных общеобразовательных учреждениях	тыс. руб.	МО	111,96	95,25	95,5	101,95
19.	Доля детей в возрасте 5 - 18 лет, получающих услуги по дополнительному образованию в организациях различной организационно-правовой формы и формы собственности, в общей численности детей данной возрастной группы	%	МО	98,73	98,75	98,37	98,4

4.2. ЗДРАВООХРАНЕНИЕ

№ п/п	Показатели	Ед. измерения	Источник информации	2014г.	2015г.	2016г.	2017г.
1.	Число больничных учреждений, всего	ед.	ОГБУЗ «Вохомская МБ»	1	1	1	1
	в них фактически развернутых стационарных коек (на конец отчетного года)	коек		47	47	47	47

№ п/п	Показатели	Ед. измерения	Источник информации	2014г.	2015г.	2016г.	2017г.
2.	Обеспеченность населения больничными койками на 10 тыс. жителей	-"		52.6	52,5	56,8	58,0
3.	Число амбулаторно-поликлинических учреждений	ед.		2	2	2	2
4.	Мощность амбулаторно-поликлинических учреждений	посещений в смену		26	26	26	26
5.	Число фельдшерско-акушерских пунктов (ФАП)	ед.		22	22	20	20
6.	Численность врачей	чел.		11	10	12	14
7.	Обеспеченность населения врачами (в расчете на 10 тыс. чел. населения)	чел.		12.3	11,2	14,5	17,3
8.	Численность среднего медицинского персонала	чел.		84	78	75	93
9.	Обеспеченность населения средним медицинским персоналом (в расчете на 10 тыс. чел. населения)	чел.		94.0	87,3	90,6	114,8
10.	Число поселений, не имеющих медицинских учреждений	ед.		-	-	-	-

4.3. КУЛЬТУРА И ИСКУССТВО, СОХРАНЕНИЕ ОБЪЕКТОВ КУЛЬТУРНОГО НАСЛЕДИЯ

№ п/п	Показатели	Ед. измерения	Источник информации	2014г.	2015г.	2016г.	2017г.
1.	Число общедоступных (публичных) библиотек, всего	ед.	МО	14	14	14	14
1.1.	из них: оснащены компьютерной техникой	ед.	МО	14	14	14	14
1.2.	подключены к сети «Интернет»	ед.	МО	14	14	14	14
2.	Фонд общедоступных (публичных) библиотек	тыс. экз.	МО	114,0	113,2	114,0	114,0
3.	Число пользователей общедоступных (публичных) библиотек	чел.	МО	5835	5832	5796	5811
4.	Число организаций культурно-досугового типа, всего	ед.	МО	19	19	19	19
	в них мест	-"		1061	1061	1061	1001
5.	Число театров	ед.	МО	-	-	-	-
6.	Число музеев (включая филиалы)	ед.	МО	1	1	1	1

№ п/п	Показатели	Ед. измерения	Источник информации	2014г.	2015г.	2016г.	2017г.
7.	Число детских музыкальных, художественных школ и школ искусств	ед.	МО	1	1	1	1
	в них учащихся	чел.	МО	164	162	171	181
8.	Число сельских населенных пунктов численностью свыше 100 человек, не имеющих организаций культуры	ед.	МО	-	-	-	-
9.	Внестанционная система культурно-досуговых учреждений всего:		МО	33	30	29	28
9.1.	передвижные библиотеки	ед.		14	14	12	12
9.2.	пункты выдачи книг населению	"-		1	1	1	1
9.3.	передвижные формы культурно-досугового обслуживания населения	"-		18	15	16	15
10.	Внестанционная система культурно-досуговых учреждений в сельской местности:		МО	33	30	29	28
10.1.	передвижные библиотеки	ед.		14	14	12	12
10.2.	пункты выдачи книг населению	"-		1	1	1	1
10.3.	передвижные формы культурно-досугового обслуживания населения	"-		18	15	16	15
11.	Доля муниципальных учреждений культуры, здания которых находятся в аварийном состоянии или требуют капитального ремонта, в общем количестве муниципальных учреждений культуры	%	МО	требуют кап.ремонта-6%	требуют кап.ремонта-5,88%	требуют кап.ремонта-26,3%	требуют кап.ремонта-32,3%
12.	Количество памятников истории и культуры на территории муниципального образования, всего	ед.	МО	24	24	24	24
	из них:						
12.1.	федерального значения	"-		-	-	-	-
12.2.	регионального значения	"-		6	6	6	6
13.	Количество объектов культурного наследия, находящихся в муниципальной собственности, всего	ед.	МО	6	6	6	6
	из них находятся:						
13.1.	в удовлетворительном техническом состоянии	"-		4	4	4	4

№ п/п	Показатели	Ед. измерения	Источник информации	2014г.	2015г.	2016г.	2017г.
13.2.	в неудовлетворительном техническом состоянии	-"		1	1	1	1
13.3.	в руинированном состоянии	-"		1	1	1	1
14.	Количество объектов культурного наследия муниципальной собственности, на которых проведены ремонтно-реставрационные работы	ед./тыс. руб.	МО	-	-	-	-

4.4. ФИЗКУЛЬТУРА И СПОРТ

№ п/п	Показатели	Ед. измерения	Источник информации	2014г.	2015г.	2016г.	2017г.
1.	Число спортивных сооружений, всего из них:	ед.	МО	25	23	24	24
1.1.	стадионы с трибунами	-"		-	-	-	-
1.2.	спортивные залы	-"		6	6	6	6
1.3.	плоскостные спортивные сооружения	-"		19	17	18	18
1.4.	плавательные бассейны	-"		-	-	-	-
2.	Численность занимающихся в секциях и группах физкультурно-оздоровительной направленности, всего	чел.	МО	1111	1499	1571	1802

4.5. ОРГАНИЗАЦИЯ РАБОТЫ С МОЛОДЕЖЬЮ

№ п/п	Показатели	Ед. измерения	Источник информации	2014г.	2015г.	2016г.	2017г.
1.	Численность молодежи в возрасте 14-30 лет	чел.	МО	1119	1154	1019	1014
2.	Количество молодежных учреждений	ед.	МО	1	1	1	1
3.	Количество молодежи, участвующей в мероприятиях государственной молодежной политики, всего	чел.	МО	1508	1097	918	1126
	в том числе:						
	на муниципальном уровне			1212	935	742	870
	на областном уровне			292	162	176	253
	на федеральном уровне			4	0	0	3
4.	Количество молодежных общественных объединений	ед.	МО	20	16	14	10

5.	Численность молодежи, принимающей участие в работе молодежных общественных объединений	чел.	МО	330	246	258	256
----	--	------	----	-----	-----	-----	-----

5. ТУРИЗМ

№ п/п	Показатели	Ед. измерения	Источник информации	2014г.	2015г.	2016г.	2017г.
1.	Количество субъектов туристской индустрии, всего	ед.	МО	1	1	1	1
	в том числе:						
1.1.	предприятия, осуществляющие услуги в сфере туризма	-"		-	-	-	-
1.2.	гостиницы и иные коллективные средства размещения	-"		1	1	1	1
2.	Номерной фонд в коллективных средствах размещения	-"		-	-	-	-
3.	Объем туристских услуг, всего	млн. руб.		-	-	-	-
4.	Количество туристов, посетивших муниципальное образование, всего	чел.		-	700	397	
	в том числе:						
4.1.	экскурсантов	-"		-	670	373	
4.2.	иностранцев	-"		-	30	24	
5.	Количество выезжающих за пределы муниципального образования с целью ознакомительной поездки	чел.		-	-	-	

Раздел. V. ИНВЕСТИЦИОННАЯ ДЕЯТЕЛЬНОСТЬ

№ п/п	Показатели	Ед. измерения	2014г.	2015г.	2016г.	2017г.
1.	Объем инвестиций в основной капитал за счет всех источников финансирования – всего	млн. руб.	159,8	155,2	95,8	176,0
		в % к аналогичному периоду предыдущего года	112,8	97,1	61,7	183,7
2.	Объем инвестиций в основной капитал за счет всех источников финансирования в расчете на одного жителя	руб.	17,819	18306	11577	21728

№ п/п	Показатели	Ед. измерения	2014г.	2015г.	2016г.	2017г.
3.	в том числе по видам экономической деятельности объем инвестиций в основной капитал за счет всех источников финансирования:		х	х	х	х
3.1.	Сельское хозяйство, охота и лесное хозяйство	млн. руб.	17,4	17,9	12,8	13,9
3.2.	Рыболовство	-"	-	-	-	-
3.3.	Добыча полезных ископаемых	-"	-	-	-	-
3.4.	Обрабатывающие производства	-"	7,7	22,1	37,3	48,7
3.5.	Производство и распределение электроэнергии, газа и воды	-"	4,0	3,2	14,1	13,7
3.6.	Строительство	-"	2,2	0,5	16,8	11,5
3.7.	Оптовая и розничная торговля; ремонт автотранспортных средств, мотоциклов, бытовых изделий и предметов личного пользования	-"	1,5	22,4	1,0	11,3
3.8.	Гостиницы и рестораны	-"	-	-	-	-
3.9.	Транспорт и связь	-"	18,5	28,9	2,5	0,01
3.10.	Финансовая деятельность	-"	-	-	-	-
3.11.	Операции с недвижимым имуществом, аренда и предоставление услуг	-"	8,0	43,2	1,8	6,0
3.12.	Государственное управление и обеспечение военной безопасности; обязательное социальное обеспечение	-"	0	0,2	0,9	62,1
3.13.	Образование	-"	40,6	9,0	5,9	3,3
3.14.	Здравоохранение и предоставление социальных услуг	-"	2,4	1,7	0,3	2,1
3.15.	Предоставление прочих коммунальных, социальных и персональных услуг	-"	0,3	0,5	1,9	1,7
4.	в том числе по источникам финансирования объем инвестиций в основной капитал за счет всех источников финансирования::	-"	х	х	х	х
4.1.	Объем инвестиций в основной капитал, финансируемых за счет собственных средств организаций, из них:	-"	36,2	53,2	27,9	64,6
4.1.1.	прибыль	-"	36,2	53,2	27,9	64,6
4.1.2.	амортизация	-"	-	-	-	-
4.2.	Объем инвестиций в основной капитал, финансируемых за счет привлеченных средств, из них:		123,6	102,1	67,9	111,5
4.2.1.	кредиты банков	-"	7,8	-	17,7	-
	в том числе кредиты иностранных банков	-"	-	-	-	-
4.2.2.	заемные средства других организаций	-"	1,1	-	0,7	-
4.2.3.	бюджетные средства, в том числе:	-"	110,1	98,5	47,7	111,5

№ п/п	Показатели	Ед. измерения	2014г.	2015г.	2016г.	2017г.
	из федерального бюджета	-"-	60,7	43,3	14,3	63,8
	из бюджетов субъектов федерации	-"-	40,5	48,7	25,5	37,4
	из местного бюджета	-"-	8,9	6,5	7,9	10,3
4.2.4.	средства внебюджетных фондов	-"-	0,1	0	-	-
4.2.5.	прочие	-"-	4,5	3,6	1,8	-

Приложение № 1
к паспорту Вохомского муниципального района

**ПЕРЕЧЕНЬ
ОРГАНИЗАЦИЙ ПО ВИДАМ ЭКОНОМИЧЕСКОЙ
ДЕЯТЕЛЬНОСТИ (ПО СОСТОЯНИЮ НА КОНЕЦ 2017 ГОДА) ПО РАЗДЕЛАМ С, Д, Е**

№ п/п	Наименование организации	Местонахождение	Форма собственности	Виды выпускаемой продукции
	РазделД «Обрабатывающие производства» -производство пищевых продуктов, включая напитки, и табака			
1	ООО «Вохма-хлеб»	п. Вохма ул. Промышленная, 16	частная	хлеб и хлебобулочные изделия, безалкогольные напитки
2	ООО «Торговый Центр-Вохма»	п. Вохма ул. Пушкинская д. 20	частная	хлеб и хлебобулочные изделия
3	ООО «Хлебосол»	п. Вохма ул. Прибрежная д. 14	частная	хлеб и хлебобулочные изделия
4	ООО «Вохомский сырзавод»	п. Вохма ул. Промышленная, 28	частная	-сыр -цельномолочная продукция; -масло
5	ПО «Вохомске»	п. Вохма ул. Советская, 34	частная	-колбаса вареная 4 вида; -колбаса полукопченая 2 вида; -сардельки Ливенские; -ветчина
6	ООО «Вохомский сыродел»	п. Вохма, ул. Промышленная, 28	частая	-сыр
	Целлюлезно-бумажное производство, издательская и полиграфическая деятельность			
1	ОГУ Редакция газеты «Вохомская правда»	п. Вохма ул. Советская д. 41	областное	газета «Вохомская правда»
	Обработка древесины и производство изделий из дерева			
1	ООО «Вохмадрев»	п. Вохма ул. Первомайская, 52	частная	пиломатериал обрезной, вагонка

	Раздел «Производство и распределение электроэнергии, газа и воды»	Е			
1	МУП «Вохомское»	ЖКХ	п. Вохма ул. Первомайская, 39	муниципальная	водоснабжение
2	МУП «Комфорт»	ЖКХ	Вохомский район п. Воробьевица ул. Школьная ,17	муниципальная	водоснабжение
3.	МУП «Талицкое»	ЖКХ	Вохомский район п.Талица	муниципальная	водоснабжение
4.	ООО «Вохма Сервис»		п. Вохма ул. Первомайская, 39	муниципальная	пр-во теплоэнергии

Приложение № 2
к паспорту Вохомского муниципального района

**ПЕРЕЧЕНЬ
СЕЛЬСКОХОЗЯЙСТВЕННЫХ ОРГАНИЗАЦИЙ
(ПО СОСТОЯНИЮ НА КОНЕЦ 2017 ГОДА)**

№ п/п	Наименование организации	Виды сельскохозяйственной продукции	Форма собственности
1	ООО «Латышово»	молоко, зерно, мясо	частная
2	СПК «Заря»	зерно, молоко, мясо	частная
3	СПК «Андрианово»	зерно, мясо	частная
4	СПК «Лапшино»	зерно, молоко, мясо	частная
5	СПК «Большевик»	зерно, молоко, мясо	частная
6	СПК «Семеновское»	зерно, молоко, мясо	частная
7	СПК «Маручата»	зерно, молоко, мясо	частная

Приложение № 3
к паспорту Вохомского муниципального района

**ПЕРЕЧЕНЬ
ОБЩЕОБРАЗОВАТЕЛЬНЫХ ШКОЛ, ШКОЛ-ИНТЕРНАТОВ, ДЕТСКИХ
ВНЕШКОЛЬНЫХ УЧРЕЖДЕНИЙ (ПО СОСТОЯНИЮ НА КОНЕЦ 2017 ГОДА)**

№ п/п	Наименование, номер и тип учреждения	Местонахождение	Подчиненность	Численность учащихся (чел.)	Численность педагогического состава (чел.)
1	МОУ «Вохомская СОШ»	пос. Вохма ул.Советская 70	муниципальная	642	59
2	МОУ «Петрецовская СОШ»	с. Никола	-«-	60	12
		п.Малое Раменье	муниципальная	4	1
3	МОУ «Талицкая СОШ»	пос. Талица	-«-	62	12
4	МОУ «Воробьевицкая СОШ»	п. Воробьевица	-«-	46	11

5	МОУ «Тихоновская ООШ»	п. Тихон	муниципальная	6	4
7	МОУ «Сосновская НОШ»	д.Осипино	-«-	7	1
8	МОУ «Лапшинская ООШ»	с. Лапшино	-«-	12	7
9	МОУ «Согорская ООШ»	с. Согра	-«-	12	5
10	МОУ «Троицкая ООШ»	с. Троица	-«-	18	6
12	МОУ «Покровская ООШ»	с. Покров	-«-	18	7
	ИТОГО			887	125

Приложение № 4
к паспорту Вохомского муниципального района

**ПЕРЕЧЕНЬ
ПРОФЕССИОНАЛЬНО-ТЕХНИЧЕСКИХ И ПРОЧИХ
ОБЪЕКТОВ ОБРАЗОВАНИЯ (ПО СОСТОЯНИЮ НА КОНЕЦ 2017 ГОДА)**

№ п/п	Наименование, номер и тип учреждения	Местонахождение	Подчиненность	Численность учащихся (чел.)	Численность педагогического состава (чел.)
1	Областное государственное бюджетное профессиональное образовательное учреждение "Шарьинский аграрный техникум Костромской области"	Костромская обл., пос. Вохма ул.Первомайская д. 60	Департамент образования и науки Костромской области	55	6
2.	ГКОУ «Вохомская школа-интернат»	Костромская обл., п.Вохма, ул.Школьная, 23	Департамент образования и науки Костромской области	86	32
3.	МОУ ДОД «Вохомская детская школа искусств»	Костромская обл., п.Вохма, ул.Советская, 69Б	Отдел культуры, туризма, молодежи и спорта администрации Вохомского муниципального района	181	17

**ПЕРЕЧЕНЬ
ОБЪЕКТОВ ОРГАНИЗАЦИЙ ЗДРАВООХРАНЕНИЯ
(ПО СОСТОЯНИЮ НА КОНЕЦ 2017 ГОДА)**

№ п/п	Наименование, номер и тип организации	Местонахождение	Подчиненность	Число коек/пос. в смену
1	ОГБУЗ «Вохомская МБ»	п. Вохма ул. Первомайская д. 51	областное	47

**ПЕРЕЧЕНЬ
ОБЪЕКТОВ ОРГАНИЗАЦИЙ КУЛЬТУРЫ И ИСКУССТВА
(ПО СОСТОЯНИЮ НА КОНЕЦ 2017 ГОДА)**

№ п/п	Наименование, номер и тип организации	Местонахождение	Подчиненность	Число посадочных мест (ед.)
МУК «Межпоселенческое социально-культурное объединение»				
1	Районный Дом культуры	п. Вохма, ул.Советская,37	МУК «МСКО»	288
2	Согорский сельский Дом культуры	с.Согра	МУК «МСКО»	Зрительный зал отсутствует
3	Воробьевицкий сельский Дом культуры	п.Воробьевица	МУК «МСКО»	170
4	Семеновский сельский Дом культуры	с. Спас	МУК «МСКО»	148
5	Талицкий сельский Дом культуры	п.Талица	МУК «МСКО»	70
6	Малораменский Сельский Дом культуры	п.Малое Раменье	МУК «МСКО»	120
7	Обуховский сельский клуб	с.Троица	МУК «МСКО»	Зрительный зал отсутствует
8	Сосновский сельский клуб	д.Марково	МУК «МСКО»	Зрительный зал отсутствует
9	Лапшинский сельский клуб	с. Лапшино	МУК «МСКО»	40
10	Покровский сельский клуб	с. Покров	МУК «МСКО»	50
11	Петрецовский сельский клуб	с. Никола	МУК «МСКО»	80
12	Тихоновский сельский клуб	с.Тихон	МУК «МСКО»	Зрительный зал отсутствует
13	Средневохомский сельский клуб	п.Песочный	МУК «МСКО»	Зрительный зал отсутствует
14	Бережковский сельский клуб-библиотека	п. Бережок	МУК «МСКО»	Зрительный зал отсутствует
15.	Касимовский сельский клуб-библиотека	д.Осипино	МУК «МСКО»	Зрительный зал отсутствует
16.	Андриановский сельский клуб-библиотека	д.Андрианово	МУК «МСКО»	Зрительный зал отсутствует

17.	Лажборовицкий сельский клуб-библиотека	п.Лажборовица	МУК «МСКО»	Зрительный зал отсутствует
18.	Маручатский сельский клуб-библиотека	д.Макарята	МУК «МСКО»	35
19.	Заветлужский сельский клуб-библиотека	с.Заветлужье	МУК «МСКО»	Зрительный зал отсутствует
МУК «Межпоселенческое библиотечное объединение»				
1	Вохомская центральная библиотека	п.Вохма, ул.Советская,40	МУК «МБО»	25
2	Вохомская детская библиотека	п.Вохма, ул.Советская,40	МУК «МБО»	18
3	Воробьевицкая поселенческая библиотека	п.Воробьевица	МУК «МБО»	10
4	Лапшинская поселенческая библиотека	с.Лапшино	МУК «МБО»	10
5	Первомайская поселенческая библиотека	с.Покров	МУК «МБО»	10
6	Петрецовская поселенческая библиотека	с.Никола	МУК «МБО»	12
7	Обуховская поселенческая библиотека	с.Троица	МУК «МБО»	8
8	Семеновская поселенческая библиотека	с.Спас	МУК «МБО»	8
9	Согорская поселенческая библиотека	с.Согра	МУК «МБО»	10
10	Средневохомская поселенческая библиотека	п.Песочный	МУК «МБО»	8
11.	Талицкая поселенческая библиотека	п.Талица	МУК «МБО»	12
12	Тихоновская поселенческая библиотека	с.Тихон	МУК «МБО»	8
13	Сосновская поселенческая библиотека	д.Марково	МУК «МБО»	8
14	Малораменская поселенческая библиотека	п.Малое Раменье	МУК «МБО»	8

Приложение № 7
к паспорту Вохомского муниципального района

**ПЕРЕЧЕНЬ
ОБЪЕКТОВ ОРГАНИЗАЦИЙ СОЦИАЛЬНОГО ОБСЛУЖИВАНИЯ
(ПО СОСТОЯНИЮ НА КОНЕЦ 2017 ГОДА)**

№ п/п	Наименование, номер и тип учреждения	Местонахождение	Подчиненность	Число мест
1.	Межрайонный Территориальный отдел социальной защиты населения, опеки и попечительства №2	п. Вохма ул. Советская д. 39-а	Департамент по труду и социальной защите населения Костромской области	

2	Областное государственное бюджетное учреждение «Вохомский комплексный центр социального обслуживания населения»	п. Вохма ул. Пушкинская д. 18	Департамент по труду и социальной защите населения Костромской области	
3	Областное государственное казенное учреждение «Вохомский социально-реабилитационный центр для несовершеннолетних»	Вохомский район с. Никола ул. Колхозная д. 8	Департамент по труду и социальной защите населения Костромской области	30

Приложение № 8
к паспорту Вохомского муниципального района

**ПЕРЕЧЕНЬ
ОБЪЕКТОВ ОРГАНИЗАЦИЙ ОТДЫХА И ТУРИЗМА
(ПО СОСТОЯНИЮ НА КОНЕЦ ГОДА)**

№ п/п	Наименование, номер и тип организации	Местонахождение	Подчиненность	Число мест
-	-	-	-	-

Приложение № 10
к паспорту Вохомского муниципального района

**ПЕРЕЧЕНЬ
ОСОБО ОХРАНЯЕМЫХ ПРИРОДНЫХ ТЕРРИТОРИЙ**

№ п/п	Наименование	Площадь, га
1	Болото «Заветлужское»	3200.0
2	Болото «Высокое»	187,0

Приложение № 11
к паспорту Вохомского муниципального района

**ПЕРЕЧЕНЬ
МЕСТОРОЖДЕНИЙ ОБЩЕРАСПРОСТРАНЕННЫХ ПОЛЕЗНЫХ ИСКОПАЕМЫХ,
ВКЛЮЧЕННЫХ В ТЕРРИТОРИАЛЬНЫЙ БАЛАНС**

№ п/п	Месторождение	Категория запасов	Площадь, га	Учтено запасов, тыс. куб. м
1.	Участок «Мало-Парюгский-II» строительный песок	C1		203.0

ПЕРЕЧЕНЬ СТРАТЕГИЙ, КОНЦЕПЦИЙ, ПРОГРАММ СОЦИАЛЬНО-ЭКОНОМИЧЕСКОГО РАЗВИТИЯ ВОХОМСКОГО МУНИЦИПАЛЬНОГО РАЙОНА.

№п	Наименование программы	Финансирование всего по программе, тыс.руб.	Срок реализации	Номер и дата постановления (решения)	Ответственный за реализацию программы
1	2	3		5	6
1.	«Развитие агропромышленного комплекса Вохомского муниципального района на 2013-2020 годы»	370899,9	2013-2020	Постановление администрации Вохомского муниципального района № 314 от 03 декабря 2012 года (в ред. от 29.06.2015г.№156; от 04.04.2016г.№100; от 31.05.2016г. №157 от 16.11.2016г. №279;от 05.06.2017г. №229)	Отдел сельского хозяйства администрации Вохомского муниципального района; сельскохозяйственные предприятия района
2.	Устойчивое развитие сельских территорий Вохомского муниципального района Костромской области на 2014-2017 годы и на период до 2020 года	368520	2014-2020	Постановление администрации Вохомского муниципального района № 84 от 10 апреля 2013 года (в ред. от 11.06.2014г. №153; от 10.02.2015г. №15; от 18 декабря 2015г.№302; от 27.02.2017г. №69; от 27.09.2017г. №493; от 321.01.2018г. №39)	Отдел архитектуры, строительства и градостроительства
3.	Муниципальная программа «Обеспечение безопасности в учреждениях культуры Вохомского муниципального района на 2014 – 2018 гг.»	773	2014-2018	Постановление администрации Вохомского муниципального района № 211 от 16 сентября 2013 года (в ред.от18.03.2015г. №54;от 14.03.2016г.№70)	Отдел культуры, туризма, молодежи и спорта; МУК «Межпоселенческое социально-культурное объединение»; МУК «Межпоселенческое библиотечное объединение»; МУ МСЦ «Импульс»; МОУ ДОД «Вохомская детская школа искусств»

4.	Муниципальная программа «Поддержка и развитие субъектов малого и среднего предпринимательства в Вохомском муниципальном районе Костромской области на 2014 - 2020 годы»	1739,6	2014-2020	Постановление администрации Вохомского муниципального района № 272 от 01.11. 2013 года (в ред. от 22.01.2018г. №27)	Отдел имущественно-земельных отношений и экономики
5.	Муниципальная программа «Комплексная программа модернизации и реформирования жилищно-коммунального хозяйства Вохомского муниципального района» до 2020 года	39593,71	2014 -2020	Постановление администрации Вохомского муниципального района от 25 декабря 2013 № 314 (в ред. от 20.08.2014г.№193; от 18.08.2015г. №188; от 09.03.2016г.№62, от 06.02.2017г. №40; от 18.05.2017г.№205; от 21.11.2017г.№570; от 12.03.2018г. №81; от 30.03.2018г. №113)	отдел ЖКХ, транспорта, дорожного хозяйства и охраны окружающей среды администрации Вохомского муниципального района
6.	Муниципальная программа «Энергосбережение и повышение энергетической эффективности Вохомского муниципального района Костромской области на 2014-2020 годы»	90908,8	2014-2020	Постановление администрации Вохомского муниципального района от 30 декабря 2013 № 327 (в ред. от 23.06.2015г.№150; от 16.03 2016г №74, от 06.02.2017 г. №41; от 12.03.2018г. №83)	отдел ЖКХ, транспорта, дорожного хозяйства и охраны окружающей среды администрации Вохомского муниципального района
7.	Муниципальная программа «Молодежь Вохомского муниципального района» на 2016-2018г.	838,0	2016-2018	Постановление администрации Вохомского муниципального района от 7.09.2015г. №199(в ред. От 14.03.2016г. №71)	отдел культуры ,туризма , молодежи и спорта администрации Вохомского муниципального района. МУ Молодежно-спортивный центр «Импульс»
8.	Муниципальная программа «Развитие физической культуры и спорта в Вохомском муниципальном районе на 2016-2020 годы»	11642	2016-2020	Постановление администрации Вохомского муниципального района от 30 ноября 2015 года № 293 (в ред. от 10.11.2016г.№275)	Сектор молодежи и спорта ,отдела культуры ,туризма , молодежи и спорта администрации Вохомского муниципального района.
9.	Муниципальная программа «Улучшение условий и охраны труда в Вохомском муниципальном районе на 2016-2018 годы».	5996.9	2016-2018	Постановление администрации Вохомского муниципального района От 22 декабря 2015 года № 303	Ведущий специалист по труду администрации Вохомского муниципального района

10.	Муниципальная программа «Развитие и пропаганда краеведческих знаний в муниципальном учреждении культуры «Межпоселенческое библиотечное объединение» Вохомского муниципального района на 2016 – 2018 г.».	252,5	2016-2018	Постановление администрации Вохомского муниципального района От 23 декабря 2015 года № 308	Муниципальное учреждение культуры «Межпоселенческое библиотечное объединение» Вохомского муниципального района.
11.	Муниципальная программа «Социальная поддержка граждан Вохомского муниципального района на 2016-2018 гг.»	3138,1	2016-2018	Постановление администрации Вохомского муниципального района От 31 марта 2016 года № 98 (в ред. От 01.06.2017г. №224)	отдел образования администрации Вохомского муниципального района - отдел культуры, туризма, молодежи и спорта администрации Вохомского муниципального района - межведомственная комиссия по делам несовершеннолетних и защите их прав администрации Вохомский муниципального района - учреждения культуры Вохомского муниципального района; -учреждения образования Вохомского муниципального района; - МУ Молодежно-спортивный центр «Импульс»
	подпрограмма «Развитие мер социальной поддержки отдельных категорий граждан в Вохомском муниципальном районе на 2016-2018 гг.»	959,4	2016-2018		Отдел образования администрации Вохомского муниципального района Отдел культуры, туризма, молодежи и спорта администрации Вохомского муниципального района
	подпрограмма «Доступная среда для инвалидов Вохомского муниципального района на 2016-2018 гг.»	1041,2	2016-2018		Отдел образования администрации Вохомского муниципального района Отдел культуры, туризма, молодежи и спорта администрации Вохомского муниципального района
	подпрограмма «Повышение качества жизни детей и семей с детьми в Вохомском муниципальном районе на 2016-2018 гг.»	1137,5	2016-2018		Отдел образования, Отдел культуры, туризма, молодежной политики и спорта, ОГБУ «Вохомский КЦСОН», ОГБУЗ «Вохомская районная больница», Комиссия по делам несовершеннолетних и защите их прав
12.	Муниципальная программа «Развитие системы образования Вохомского муниципального района	290500,9	2016-2018	Постановление администрации Вохомского муниципального района от 04 мая 2016 г. №	Отдел образования администрации Вохомского муниципального района

	Костромской области на 2016-2018годы»			121(в ред. от 26.01.2017г. №24; от 16.03.2017г. №106)	
13.	Муниципальная программа «Регулирование численности объектов животного мира (волков) на территории Вохомского муниципального района Костромской области на 2016-2018 годы»	68,4	2016-2018	Постановление администрации Вохомского муниципального района от 26 мая 2016 г. № 141 (в ред. от 07.04.2017г №140)	Отдел ЖКХ, транспорта, дорожного хозяйства и охраны окружающей среды администрации Вохомского муниципального района
	Муниципальная программа «Обеспечение безопасности населения и территории Вохомского муниципального района Костромской области на 2016-2018 годы»	5342	2016-2018	Постановление администрации Вохомского муниципального района от 26 мая 2016 г. № 142 (в ред. от 25.05.2017г. №213)	Отдел ЖКХ, транспорта, дорожного хозяйства и охраны окружающей среды администрации Вохомского муниципального района
	подпрограмма «Обеспечение пожарной безопасности на территории Вохомского муниципального района на 2016-2018 годы»	2512	2016-2018		Помощник главы администрации Вохомского муниципального района по ГО ЧС
	подпрограмма«Обеспечение безопасности людей на водных объектах на территории Вохомского муниципального района на 2016-2018 годы»	46	2016-2018		Помощник главы Администрации Вохомского муниципального района по ГО ЧС
	подпрограмма«Профилактика правонарушений в Вохомском муниципальном районе на 2016-2018 годы»	57	2016-2018		Отдел образования администрации Вохомского муниципального района Отдел культуры, туризма, молодежи и спорта администрации Вохомского муниципального района, Комиссия по делам несовершеннолетних и защите их прав администрации Вохомского муниципального района
14.	подпрограмма«Повышение безопасности дорожного движения	2727	2016-2018		Отдел ЖКХ, транспорта, дорожного хозяйства и охраны окружающей среды

	на 2016-2018 годы в Вохомском муниципальном районе»				администрации Вохомского муниципального района
15.	Муниципальная программа «Развитие автомобильных дорог местного значения в Вохомском муниципальном районе Костромской области на 2016-2018 годы»	65152,8	2016-2018	Постановление администрации Вохомского муниципального района от 26 мая 2016 г. № 148 (в ред. от 11.07.2016 года №190; от 23.09.2016г. №244, от 06.02.2017г. №42; от 12.03.2018г. №82)	Отдел ЖКХ, транспорта, дорожного хозяйства и охраны окружающей среды администрации Вохомского муниципального района
16.	Муниципальная программа «Развитие культуры Вохомского муниципального района на 2017-2021 годы»	139675,78	2017-2021	Постановление администрации Вохомского муниципального района от 26.12.2016 года №307 (в ред. от 03.05.2017г.№171; от 24.07.2017 года №362; от 11.08.2017г.№400; от 27.03.2018г. №102)	Отдел культуры, туризма, молодежи и спорта администрации Вохомского муниципального района; МУК «Межпоселенческое социально-культурное объединение»; МУК «Межпоселенческое библиотечное объединение»; МУ МСЦ «Импульс», МОУ ДОД «Вохомская детская школа искусств»
17.	Муниципальная программа «Программа комплексных мер противодействия злоупотреблению наркотиками и их незаконному обороту на территории Вохомского муниципального района Костромской области на 2017-2019 годы»	175,0	2017-2019	Постановление администрации Вохомского муниципального района от 05.12.2016 года №291	Отдел образования, Отдел культуры, туризма, молодежной политики и спорта, МО МВД «Вохомский», ОГБУЗ «Вохомская РБ», Территориальный отдел социальной защиты населения, опеки и попечительства №2, Администрации сельских поселений
18.	Муниципальная программа «Управление муниципальными финансами и муниципальным долгом Вохомского района»	13322,1	2017-2019	Постановление администрации Вохомского муниципального района от 06.02.2017 года №43	Финансовый отдел
19.	Муниципальная программа «Сохранение объектов культурного наследия Вохомского муниципального района	128,0	2017-2019	Постановление администрации Вохомского муниципального района от 10.07.2017 года №343	Отдел архитектуры, строительства и градостроительства; Отдел культур, туризма, молодежной политики и спорта

	Костромской области на 2017-2019 годы»				
20.	Муниципальная программа «Поддержка социально ориентированных некоммерческих организаций, осуществляющих деятельность на территории Вохомского муниципального района Костромской области на 2018-2020 годы»	150,6	2018-2020	Постановление администрации Вохомского муниципального района от 03 ноября 2017 г. №548	Администрация Вохомского муниципального района
21.	Муниципальная программа «Формирование современной комфортной городской среды на территории Вохомского муниципального района на 2018-2022 годы»	6968,6	2018-2022	Постановление администрации Вохомского муниципального района от 29 ноября 2017 года № 590	Отдел ЖКХ, дорожного хозяйства, транспорта и охраны окружающей среды администрации Вохомского муниципального района Отдел архитектуры, строительства и градостроительства администрации Вохомского муниципального района
22.	Муниципальная программа «Профилактика терроризма и экстремизма на территории Вохомского муниципального района Костромской области на 2018-2021 годы»	531,0	2018-2021	Постановление администрации Вохомского муниципального района от 01 декабря 2017 года № 597	Помощник главы администрации района по мобилизационной работе, ГО и ЧС Отдел образования администрации Вохомского муниципального района. Отдел по культуре, туризму и спорту администрации Вохомского муниципального района. МО МВД России «Вохомский» (по согласованию).
23.	СТРАТЕГИЯ социально-экономического развития Вохомского муниципального района на период до 2025 года		2018-2025	Решение Собрания депутатов Вохомского муниципального района от 22 декабря 2017 года № 209	Отдел имущественно-земельных отношений и экономики администрации Вохомского муниципального района